



**T.C.  
TARIM VE ORMAN BAKANLIĞI**

**2025 YILI  
ANKARA İL TARIM VE ORMAN MÜDÜRLÜĞÜ  
FAALİYET RAPORU**

**Ocak 2026**

## İÇİNDEKİLER

İÇİNDEKİLER.....	2
ŞEKİLLER .....	4
İL MÜDÜRÜ SUNUŞU.....	5
I) GENEL BİLGİLER .....	6
<b>A. MİSYON VE VİZYON .....</b>	<b>7</b>
<b>B. YETKİ, GÖREV VE SORUMLULUKLAR.....</b>	<b>8</b>
<b>C. İDAREYE İLİŞKİN BİLGİLER .....</b>	<b>13</b>
1. İlin Genel Tarımsal Görünümü.....	13
2. Teşkilat Yapısı .....	14
3. Fiziksel Yapı .....	16
4. Teknoloji ve Bilişim Altyapısı .....	17
5. İnsan Kaynakları .....	18
6. Yönetim ve İç Kontrol Sistemi .....	19
II) FAALİYETLERE İLİŞKİN BİLGİ VE DEĞERLENDİRMELER .....	20
<b>A. SUNULAN HİZMETLER.....</b>	<b>21</b>
1. Gıda ve Yem Şube Müdürlüğü .....	21
2. Bitkisel Üretim ve Bitki Sağlığı Şube Müdürlüğü .....	23
3. Hayvan Sağlığı ve Yetiştiriciliği Şube Müdürlüğü.....	32
4. Balıkçılık ve Su Ürünleri Şube Müdürlüğü .....	37
5. Tarımsal Altyapı ve Arazi Değerlendirme Şube Müdürlüğü .....	40
6. Kırsal Kalkınma ve Örgütlenme Şube Müdürlüğü .....	44
7. Koordinasyon ve Tarımsal Veriler Şube Müdürlüğü.....	48
8. Çayır, Mera ve Yem Bitkileri Şube Müdürlüğü .....	53
9. İdari ve Mali İşler Şube Müdürlüğü .....	54
10. Diğer Birimler .....	54
<b>B. MALİ BİLGİLER .....</b>	<b>55</b>
III) KURUMSAL KABİLİYET VE KAPASİTENİN DEĞERLENDİRİLMESİ.....	61
IV) ÖNERİ VE TEDBİRLER .....	64
V) EK TABLOLAR .....	66

## TABLolar

<b>Tablo 1: Bina Varlığı .....</b>	<b>16</b>
<b>Tablo 2: Araç Durumu.....</b>	<b>16</b>
<b>Tablo 3: Teknolojik Kaynaklar .....</b>	<b>17</b>
<b>Tablo 4: Personelin Hizmet Sınıflarına Göre Dağılımı .....</b>	<b>18</b>
<b>Tablo 5: Ankara Gıda Üretim, Gıda Satış, Toplu Tüketim ve Yem İşletme Sayıları .....</b>	<b>21</b>
<b>Tablo 6: Konularına Göre Denetim Sayıları .....</b>	<b>21</b>
<b>Tablo 7: Tahıllar Ve Diğer Bitkisel Ürünler.....</b>	<b>23</b>
<b>Tablo 8: Meyve Üretim Verileri .....</b>	<b>24</b>
<b>Tablo 9: Sebze Üretim Verileri .....</b>	<b>25</b>
<b>Tablo 10:Bitkisel Üretime Yönelik Destekleme Dağılımı .....</b>	<b>26</b>
<b>Tablo 11: 2025 TAKE Projeleri İzleme Ve Değerlendirme Tablosu .....</b>	<b>27</b>
<b>Tablo 12: Süne Mücadelesi Emgi Analiz Değerleri .....</b>	<b>28</b>
<b>Tablo 13: Ankara İli Hayvan Varlığı .....</b>	<b>32</b>
<b>Tablo 14: İşletme sayısı.....</b>	<b>32</b>
<b>Tablo 15: Hayvancılık Desteklemeleri .....</b>	<b>33</b>
<b>Tablo 16: 2025 Yılı Ankara Aşılama Sayıları .....</b>	<b>34</b>
<b>Tablo 17: Safkan Arap-İngiliz Atı Soy kütüğü İş ve İşlemleri .....</b>	<b>35</b>
<b>Tablo 18: Kuluçkahane Ve Damızlık Tavukçuluk İşletmelerinin Kontrolü Ve Kalıntı İzleme .....</b>	<b>35</b>
<b>Tablo 19: UKİP (Ulusal Kalıntı İzleme Programı) Çalışmaları.....</b>	<b>36</b>
<b>Tablo 20: Hayvan ve Hayvansal Ürün İhracat-İthalat İşlemleri.....</b>	<b>36</b>
<b>Tablo 21: Serbest Veteriner Hekim Muayenehane Açılış ve Denetim İşlemleri .....</b>	<b>36</b>
<b>Tablo 22: İlimiz Avlanma Hakkı Kiralanan Su Rezervleri .....</b>	<b>37</b>
<b>Tablo 23: Tekne Ve Gemi Sayıları.....</b>	<b>37</b>
<b>Tablo 24: Yetiştiricilik Tesis Sayıları.....</b>	<b>37</b>
<b>Tablo 25: Su Ürünleri Kontrol Ve Denetim Sayıları.....</b>	<b>38</b>
<b>Tablo 26: Yasak Avcılık Nedeniyle Mülkiyeti Kamuya Geçirilen Vasıta Sayıları.....</b>	<b>39</b>
<b>Tablo 27: Büyükova Koruma Alanları.....</b>	<b>41</b>
<b>Tablo 28: Tarım arazileri mülkiyet devri çalışmaları .....</b>	<b>43</b>
<b>Tablo 29: Başvuru Durumları.....</b>	<b>44</b>
<b>Tablo 30: Sözleşme İmzalanan Projeler ve Proje Tutarları .....</b>	<b>44</b>
<b>Tablo 31: Üretici Birlikleri .....</b>	<b>46</b>
<b>Tablo 32: Eğitim Sayıları .....</b>	<b>48</b>

<b>Tablo 33: Verilerin Ölçütleri.....</b>	<b>48</b>
<b>Tablo 34: Verilerin Ölçütleri.....</b>	<b>49</b>
<b>Tablo 35: Meteorolojik Yağış Tablosu .....</b>	<b>50</b>
<b>Tablo 36: TARSİM Tablosu .....</b>	<b>51</b>
<b>Tablo 37: Mera Genel Durum .....</b>	<b>53</b>
<b>Tablo 38: Dava Dosyaları Sayısı .....</b>	<b>54</b>
<b>Tablo 39: Döner Sermaye Gelir- Gider Tablosu .....</b>	<b>54</b>
<b>Tablo 40: Ankara İli 2025 Yılı Tarım ve Orman Müdürlüğü Bütçe Giderleri Tablosu .....</b>	<b>56</b>
<b>Tablo 41: Ankara İli 2025 Yılı Tarım ve Orman Müdürlüğü Kurumsal Yatırım Değerlendirmesi (TL).....</b>	<b>56</b>
<b>Tablo 42: Ankara İli 2025 Yılı Tarım ve Orman Müdürlüğü 2025 Yılı Yatırımları (TL) .....</b>	<b>57</b>
<b>Tablo 43: Bina Varlığı İlçelere Göre Dağılım .....</b>	<b>67</b>
<b>Tablo 44: Araç Durumu Dağılımı.....</b>	<b>68</b>
<b>Tablo 45: Teknolojik Kaynakların İlçelere Göre Dağılımı (adet) .....</b>	<b>69</b>
<b>Tablo 46: Personelin Hizmet Sınıflarına Göre İlçelere Dağılımı.....</b>	<b>70</b>

## ŞEKİLLER

<b>Şekil 1: Ankara İli Siyasi Haritası .....</b>	<b>13</b>
--	-----------

## İL MÜDÜRÜ SUNUŞU



Ankara İl Tarım ve Orman Müdürlüğü olarak vizyonumuz, valiliğimiz ve bakanlığımız vizyon ve politikaları doğrultusunda Türkiye Yüzyılında; tarım ve su kaynaklarında sürdürülebilir ve güvenli bir gelecek sağlamaktır. Faaliyetlerimiz bu vizyon doğrultusunda yürütülmektedir.

Tarım sektöründe ilimiz düzeyinde geniş bir görev üstlenen kurumumuz; toprak ve su kaynaklarını koruyarak üretimde verim ve kaliteyi artırmak için gayret göstermektedir. Ayrıca üreticinin emeğini ve alın terini korumak, vatandaşlarımızın gıda güvenliğini teminat altına almak için çalışmalarımızı sürdürmekteyiz.

İlimizin sosyoekonomik yapısında önemli sektörlerin başında gelen tarım, etkin ve kararlı politikalar ile

ekonomimize önemli katkılar sağlamaktadır. Ülke genelinde olduğu gibi ilimizde de tarım sektörünün son dönemde yakaladığı ivmeyi bakanlığımızın ürettiği etkin politikalarla kalıcı hale getirip gelecek dönemde de sürdürmek için çalışmalarımız aralıksız devam etmektedir.

İklim değişikliği, su kaynaklarındaki azalma ve küresel su talebindeki artış, güvenilir gıdaya olan talep, gıda fiyatlarındaki dalgalanmalar, iç/dış göçlerden kaynaklanan nüfus hareketliliği, doğal afetler vb. faktörler tüm ülkeleri ve bölgeleri etkilemektedir. Bu noktadan hareketle bütün dünya genelinde nüfus, iklim, toprak, topografya, su ile bitki örtüsü gibi unsurlar dikkate alınarak kısa, orta ve uzun vadeli planların oluşturulması ve her türlü muhtemel olumsuzluklara karşı hazırlıklı olunması gerekmektedir.

Bu kapsamda ilimiz genelinde günümüzün ve geleceğin zorluklarına; tarımsal üretim alanında sahip olduğumuz üretim gücüyle birlikte sürdürülebilirlik, verimlilik, kalite, kayıtlılık ve sektöre yatırımı artırarak cevap vermeye devam edeceğiz.

İlimiz genelinde uyguladığımız arz ve talep dengesini gözetilen planlı üretim yapısıyla, rekabet gücü yüksek, ileri teknolojiye dayalı, altyapı sorunlarını çözmüş, verimliliği yüksek, sürdürülebilir bir tarım sektörünün oluşturulması temel amacımızdır.

Cumhurbaşkanımız Sayın Recep Tayyip Erdoğan liderliğinde; planlı, dirençli ve gelişime açık bir tarım sektörü oluştururken, kırsal alanların yaşam kalitesini ve refah seviyesini artıracaktır.

Kurumsal olarak tüm faaliyetlerini gelecek dönemde de aynı ivme, titizlik ve gayretle sürdüreceğiz. Bu minvalde politika belgeleri çerçevesinde düzenlenmiş olan 2025 Yılı İdare Faaliyet Raporu'nu değerli kamuoyunun bilgisine sunar, emeği geçen tüm çalışma arkadaşlarıma teşekkür ederim.

**Ahmet DALLI**

**Ankara İl Tarım ve Orman Müdürü**

---

## **I) GENEL BİLGİLER**

---

## A. MİSYON VE VİZYON

Tarım ve Orman Bakanlığı 2024-2028 Plan döneminde;

### **Misyonumuz;**

“Tarım, orman ve su kaynakları ile doğal ekosistemleri koruyarak verimli ve sürdürülebilir tarımsal üretimi, yeterli ve güvenilir gıdaya erişimi ve kırsal kalkınmayı sağlamak amacıyla politikalar belirlemek ve uygulamak”

### **Vizyonumuz;**

“Türkiye Yüzylında; tarım, orman ve su kaynaklarında sürdürülebilir ve güvenli bir gelecek”

### **Temel Değerlerimiz;**

- ✓ Bilimsellik
- ✓ Erişilebilirlik
- ✓ Kayıtlılık, saydamlık, hesap verebilirlik ve güvenilirlik
- ✓ Sürdürülebilirlik
- ✓ Verimlilik ve kalite
- ✓ Hizmet ve paydaş odaklılık
- ✓ Ulusal stratejilere uyumluluk
- ✓ İşbirliğine açıklık ve katılımıcılık
- ✓ Yetkinlik
- ✓ Tarımsal üretimi artırmak için sektöre yatırım olarak belirlenmiştir.

## B. YETKİ, GÖREV VE SORUMLULUKLAR

İl Müdürlüğümüz Bakanlığımızın Taşra Teşkilatının, Görevleri, Çalışma Usul ve Esasları Hakkında Yönergesi kapsamında, olmak üzere 9 şube müdürlüğü tarafından iş ve işlemlerini yürütmektedir.

- ✓ Tarımsal Altyapı ve Arazi Değerlendirme Şube Müdürlüğü
- ✓ Balıkçılık ve Su Ürünleri Şube Müdürlüğü
- ✓ Bitkisel Üretim ve Bitki Sağlığı Şube Müdürlüğü
- ✓ Çayır, Mera ve Yem Bitkileri Şube Müdürlüğü
- ✓ Gıda ve Yem Şube Müdürlüğü
- ✓ Hayvan Sağlığı ve Yetiştiriciliği Şube Müdürlüğü
- ✓ İdari ve Mali İşler Şube Müdürlüğü
- ✓ Kırsal Kalkınma ve Örgütlenme Şube Müdürlüğü
- ✓ Koordinasyon ve Tarımsal Veriler Şube Müdürlüğü

Ankara ilinin büyükşehir olması nedeni ile hizmetler merkez ve 25 ilçe teşkilatınca il genelinde yürütülmektedir.

İl Müdürlüğümüzün görev tanımı,

- a)** İlin tarımsal envanterini çıkarmak ve ilin tarım üretim potansiyelini mevcut teknolojiye göre belirlemek,
- b)** Her türlü il yayım programlarını hazırlamak ve yayınların kendi elemanlarına, tüketicilere ve çiftçilere ulaştırılmasını sağlamak,
- c)** Çevreye duyarlı doğal kaynakların korunması ve sürdürülebilirlikle ilgili yeni teknolojileri ve bilgileri çiftçilere ulaştırabilmek, ilin tarımsal yayım programını hazırlamak programın gerçekleştirilmesi için üretici, üretici örgütleri, üniversite, özel sektör ile işbirliği yapmak,
- ç)** Araştırma kuruluşları ile doğrudan merkeze bağlı olan benzeri kuruluşlarla işbirliği halinde uygulamaya dönük deneme ve demonstrasyonlar programlamak ve yürütmek,
- d)** İlde çiftçilerin karşılaştığı problemleri araştırma enstitülerine iletmek, çözümlerin çiftçilere iletilmesini sağlamak, ilde görev yapan personelin hizmet içi eğitimlerini koordine etmek,
- e)** Tarım ürünlerinin işlenip, değerlendirilmesine, pazarlamasına ve bunun için gerekli tesislerin kurulmasına yardımcı olacak çalışmaları yapmak, bu konuda üreticileri ve müteşebbisleri yönlendirmek,
- f)** İlin tarım ürünlerini ekiliş, verim ve üretimlerini tahmin çalışmaları yapmak, tarımla

ilgili her türlü istatistik bilgilerinin zamanında toplanmasını sağlamak,

**g)** Hayvan ve bitki sağlığı ile gıda ve yem konusunda il düzeyinde risk kriterlerini ve yönetimi esaslarını belirleyerek değerlendirme yapmak ve gerekli iletişimi sağlamak,

**ğ)** İldeki hayvanların refahının sağlanması ile salgın ve paraziter hastalıklardan korunmasını sağlamak, bulaşıcı hastalıkların yurt çapında yayılmasını önlemek amacıyla il çapında plan, program ve projeler hazırlamak, gerek bunları, gerekse Bakanlık tarafından belirlenenleri, ilde uygulamak, izlemek, denetlemek,

**h)** İl dâhilinde çözümlenemeyen hastalık, teşhis ve tedavi problemlerini ilgili araştırma merkezlerine ve Bakanlığa intikal ettirmek, araştırma ve teşhis sonuçlarına göre gerekli tedbirleri almak,

**ı)** Suni tohumlama hizmetlerini yürütmek ve soy kütüğü sisteminin yurt çapında yaygınlaştırılması için il bazında gerekli çalışmaları yapmak,

**i)** Bakanlığa bağlı hayvan sağlığı ile ilgili hastane, klinik vb. merkezleri yönetmek; özel sektörde kurulacak bu çeşit tesislere Bakanlıkça belirlenecek esaslara göre izin vermek ve kurulmuş olanları denetlemek,

**j)** Hayvan sağlığı ile ilgili madde ve malzemelerin üretim, satış, ihracat, ithalat, taşıma, muhafazası ile ilgili kayıtları tutmak, Bakanlıkça belirlenmiş esaslarla ve yetkiyle sınırlı olarak faaliyetleri ile ilgili izin vermek, izlemek, kontrol etmek ve denetlemek

**k)** Özel sektörde kurulacak suni tohumlama istasyonları ve damızlık yetiştirme işletmelerine Bakanlıkça belirlenecek esaslara göre izin vermek ve denetlemek,

**l)** İl dahilinde uygulanan entegre ve münferit tarım ve kırsal kalkınma projelerinin gerektirdiği hizmetleri yapmak, yeni yapılacak projelerin gerektirdiği ön etüt ve envanter çalışmalarını yürütmek,

**m)** Projeye dayalı olarak kurulacak işletmelere ait kredi taleplerini inceleyerek uygun olanların gerekli proje ve çiftlik geliştirme projelerini hazırlamak,

**n)** İl dâhilindeki bitki ve hayvan sağlığı ile ilgili iç ve dış karantina hizmetlerini mevzuatı doğrultusunda yürütmek, resmi ve özel mezbaha ve kombinaları sağlık yönünden denetlemek, ildeki damızlık boğa, koç, teke ve aygırların sağlık kontrollerini yapmak, uygun olmayanları enemek,

**o)** İl dâhilinde bitkilere zarar veren zararlı hastalık ve organizmaların tespitini yapmak ve koruma programlarını hazırlamak, onaylanmış programların uygulanmasını sağlamak,

**ö)** İl dâhilinde faaliyette bulunan bitki koruma ürünleri, zirai mücadele alet-makineleri, tohum ve gübre bayileri ile ilaçlama yapan özel ve tüzel kişilerin kontrolünü yapmak, gıda ve yem stokları, gıda ve yem konularını ilgilendiren etüt ve envanterleri hazırlamak, ruhsatlı yem fabrikalarını asgari teknik ve sağlık şartları bakımından denetlemek, gıda ve yem sanayileri ürünlerinin belirlenmiş esaslara uygunluğunu denetlemek, ihracat ve ithalatında Bakanlık ile ilgili işlemlerinin il düzeyindekilerini yürütmek,

**p)** Bitki, hayvan, gıda ve yem güvenirliliğini gözeterek tüketiciyi ve halk sağlığını

koruma amacıyla il düzeyinde tedbirler almak, Bakanlıkça belirlenen tedbirlerin ilde uygulanmasını sağlamak, izlemek, değerlendirmek, konusunda faaliyet gösteren laboratuvarları mevzuatı çerçevesinde belgelendirilmek, kaydını almak, izlemek, yetkili oldukları hususlarda denetlemek,

**r)** Su ürünlerinin ve su ürünleri kaynaklarının sürdürülebilirlik temelinde işletilmesi ve geliştirilmesini sağlamak, buna yönelik koruma önlemlerini gerçekleştirmek, avcılık ve yetiştiriciliğe, su ürünlerinin işlenmesi ve pazarlanmasına, balıkçı barınakları ve balıkçılık ve su ürünleri alt yapılarının geliştirilmesi ve işletilmesine, su ürünleri ile ilgili her türlü bilgi ve belge toplanmasına ve bu bilgilere yönelik kayıt sisteminin geliştirilmesine ilişkin düzenlemeleri uygulamak, getirilen düzenlemeler kapsamında izleme, kontrol ve denetim ile cezai müeyyideleri gerçekleştirmek, su ürünleri ile ilgili inceleme ve değerlendirmeler yapmak ve her türlü teşvik ve koruma tedbirlerinin alınmasını, üretim alanlarının kiralanması ve işletilmesini ve buralarda verimliliğin artırılmasını sağlamak, su kaynaklarının kirlenmesini önleyecek ve su ürünlerini zarardan koruyacak tedbirleri almak ve aldırarak, balıkçılık ve su ürünleri ilgili ihracat, ithalat işlemlerini mevzuatı çerçevesinde yürütmek.

**s)** Mera tespit tahdit, ıslah ve tahsis ile mera dışına çıkarılma ve bu gibi yerler ile ilin içerisinde bulunduğu tarım havzasına dair faaliyetlerde mevzuatı doğrultusunda işlemler yürütmek, tarım arazisinde ekili, dikili alanlarının ve bunların ürünlerinin taşınır ve taşınmaz çiftçi mallarının korunmasını ve tabii afetlerden zarar gören çiftçilere özel mevzuatına göre yardım yapılmasını sağlamak için ilgili kuruluşlarla işbirliği yapmak ve çalışmalara yardımcı olmak,

**ş)** Projeler çerçevesinde köylerde istihdam imkânlarını artırmak amacıyla el sanatlarının geliştirilmesini, yayılmasını ve tanıtılmasını sağlayıcı ve mamullerinin pazarlanmasını kolaylaştırıcı tedbirler almak,

**t)** Çiftçilerin kooperatif veya birlik şeklinde teşkilatlanmasını ve kooperatifçiliği teşvik etmek, bu amaçla etüt ve projeler hazırlamak, kooperatiflerin ve birliklerin kurulması için teknik ve yetkisi dâhilinde mali yardımda bulunmak ve denetlemek,

**u)** Örnek çiftçi yetiştirmek gayesi ile çiftçi kadınlar ile çiftçi çocukları ve gençleri için eğitim programları ve projeleri uygulamak,

**ü)** Gıda, gıda katkı maddeleri ve gıda ile temasta bulunan madde ve malzemeler konusunda faaliyette bulunan yerlerin gerekli kayıtları yapmak, izinleri vermek, üretim işleme ve satış yerlerini mevzuatı çerçevesinde denetlemek, bu malzemelerin ihracat ve ithalatında Bakanlık ile ilgili işlemlerinin il düzeyindekilerini yürütmek,

**v)** Tohumluk üretimlerinin beyanname kabulü, tarla kontrollerini yapmak ve numune alarak ilgili kuruluşlarına göndermek,

**y)** Tohumluk piyasasında yetkilendirme ile ilgili faaliyetleri yürütmek,

**z)** Tohumluk üretici ve bayilerinin kontrolünü yapmak,

**z')** Tohumluk, süs bitkileri, doğal çiçek soğanları ve kesme çiçek ile ilgili ithalat ve ihracat işlemlerini yürütmek,

**aa)** Bakanlıkça yürütülen iç ve dış kaynaklı entegre ve münferit bitkisel üretim,

hayvancılık ve su ürünleri üretim, değerlendirme, pazarlama ve kırsal kalkınma projelerinin il ile ilgili kısımları uygulamak, uygulatmak, hibelerin zamanında ve amacına uygun olarak kullanılmasını takip ve kontrol etmek,

**bb)** Küresel iklim değişiklikleri, tarımsal çevre, kuraklık, çölleşme ile ilgili çalışmalar il düzeyinde olanları yürütmek, diğer afetler ve tarım sigortası ile ilgili olarak 14/6/2005 tarihli ve 5363 sayılı Tarım Sigortaları Kanunu çerçevesindeki uygulamaların yaygınlaştırılmasına yönelik eğitim, yayım ve tanıtım ve mevzuatla verilen diğer çalışmaları yapmak,

**cc)** Hayvan ıslahı faaliyetlerini ve bu faaliyetlerin veri tabanı çalışmalarını yürütmek, Bakanlıkça düzenlenen suni tohumlama kurslarına ilişkin koordinasyonu sağlamak, suni tohumlama yapma izni vermek, sperma ve embriyo üretim merkezleri ve laboratuvarlarının kontrol ve denetimlerini yapmak,

**çç)** Büyükbaş ve küçükbaş damızlık yetiştiriciliği yapılan işletmelerin teknik yönden kontrolünü yapmak,

**dd)** Hayvancılık projeleriyle ilgili personel eğitimi ve bütçe ihtiyaçlarını tespit etmek ve ilin hayvancılık konusunda üretim potansiyelini belirlemek, mevzuatı doğrultusunda projeler yapmak, yürütmek, İlde hayvansal üretimin insan sağlığı ve ekolojik dengeyi koruyucu yöntemlerle yapılmasına ilişkin çalışmalar yapıp bunları denetlemek.

**ee)** Projeye dayalı olarak kurulmak istenen hayvancılık işletmelerine ilişkin teknik yardım taleplerini değerlendirmek,

**ff)** İl dâhilinde faaliyette bulunan her türlü gübre ve toprak düzenleyicilerin üretim yerleri, gübre bayileri ile bu bayilerin depolarını ve buralardaki piyasaya arz edilmiş ürünleri belirlenmiş esaslara göre uygunluğunu denetlemek,

**gg)** Bakanlığın il müdürlüklerine yetki devri yaptığı gübreler için ithalat uygunluk belgelerini düzenlemek,

**hh)** İlde ilk defa faaliyete geçen gübre fabrikaları ile gübre üretim yerleri için lisans başvurularında, bu fabrika ve üretim yerlerinin mevzuata uygunluğunu denetlemek, uygunluk raporunu Bakanlığa göndermek,

**ıı)** İlde bitkisel, hayvansal ve su ürünleri üretimi ile ilgili bilgi sistemlerinin kurulması ve kullanılmasını sağlamak,

**ii)** Kayıt sistemleri veri girişleri ve kayıt sistemlerine dayalı destekleme uygulamalarını yapmak,

**jj)** Tarımsal üretimi arttırmak, geliştirmek, kolaylaştırmak, kalitesini arttırmak ve maliyeti düşürmekle ilgili iş ve işlemleri usulünce yürütmek, çiftlik muhasebe veri ağının il ile ilgili kısımlarını mevzuatı çerçevesinde gerçekleştirmek,

**kk)** Üreticilerce toprak analiz sonuçlarına dayalı gübre kullanımını sağlamak için eğitim çalışmaları yapmak,

**ll)** İlde bulunan toprak-bitki –sulama suyu analiz laboratuvarlarının yetkilendirilmesi ve faaliyetleri ile ilgili olarak Bakanlıkça istenen hususları yerine getirmek.

**mm)** Alternatif üretim tekniklerine yönelik üretici, üretici örgütleri, müteşebbis ve tüketicilere eğitim ve yayım hizmetlerinde bulunmak, denetim faaliyetlerini

yürütmek, alternatif tarımsal üretim tekniklerine yönelik Bakanlıkça verilecek görevleri yapmak.

**nn)** Sulamaya açılan alanlarda tarım tekniklerini çiftçilere öğretmek ve yaymak,

**oo)** İlin, tohum, fidan, fide, gübre, ilaç, aşı, serum, zirai alet ve makine, damızlık hayvan, yumurta, civciv, balık yavrusu ve yumurtası, ipek böceği tohumu, ana arı, kovan, sperma zirai kredi gibi girdi ihtiyaçlarını ilçelerden gelen bilgiler ışığında tespit etmek, bunların tedarik ve dağıtımını için T.C. Ziraat Bankası, Tarım Kredi Kooperatifleri, Tarım Satış Kooperatifleri, tarımsal amaçlı kooperatifler, döner sermaye, bütçe imkânları ve varsa fon gibi kaynaklardan yararlanmak üzere tedbirler almak,

**öö)** Tarımsal yayım ve danışmanlık hizmetlerini düzenleyen, 8/9/2006 tarih ve 26283 sayılı Resmi Gazetede yayımlanan Tarımsal Yayım ve Danışmanlık Hizmetlerinin Düzenlenmesine Dair Yönetmelik kapsamındaki iş ve işlemleri yapmak, uygulamaları yaygınlaştırmak için eğitim, yayım ve tanıtım çalışmaları yapmak,

**pp)** İlde Kurulu bulunan döner sermaye işletmesi ile ilgili iş ve işlemleri mevzuatına uygun olarak yürütmek,

**rr)** Toprak Koruma ve Arazi Kullanımı Kanunu ile arazi edindirme, tarım arazilerinin parçalanmasını önlemek, arazi düzenlemesi ve toplulaştırması, sulama verimliliğini arttırmak için uygun sulama tekniklerinin kullanılması ve tesislerinin yapılması, toprak kaynaklarını korumak, tarla içi geliştirme hizmetlerini yürütmek, 3083 sayılı Kanun çerçevesinde ve Bakanlıkça verilen yetki ve görevler dâhilinde gerekli faaliyetleri yapmak,

**ss)** İlde bulunan Bakanlık kuruluşları arasında merkezden istenen verilerin toplanarak merkez kuruluşlarına bildirilmesi ve Bakanlıkça verilen talimat çerçevesinde koordinasyonu sağlamak,

**şş)** Bakanlıkça önceden tespit edilen ilke ve esaslar çerçevesinde hazırlanan il yıllık yatırım ve bütçe tekliflerinin planlanmasını, uygulamasını ve değerlendirmesini yapmak,

**tt)** İlde, Bakanlığın orta ve uzun vadeli strateji politikaları çerçevesinde çalışmalarını yürütmek.

**uu)** Sivil savunma, afet, acil durum, seferberlik ve savaş hali ile koruyucu güvenlik hizmetlerini mevzuata uygun olarak sivil savunma uzmanları eliyle yürütmek.

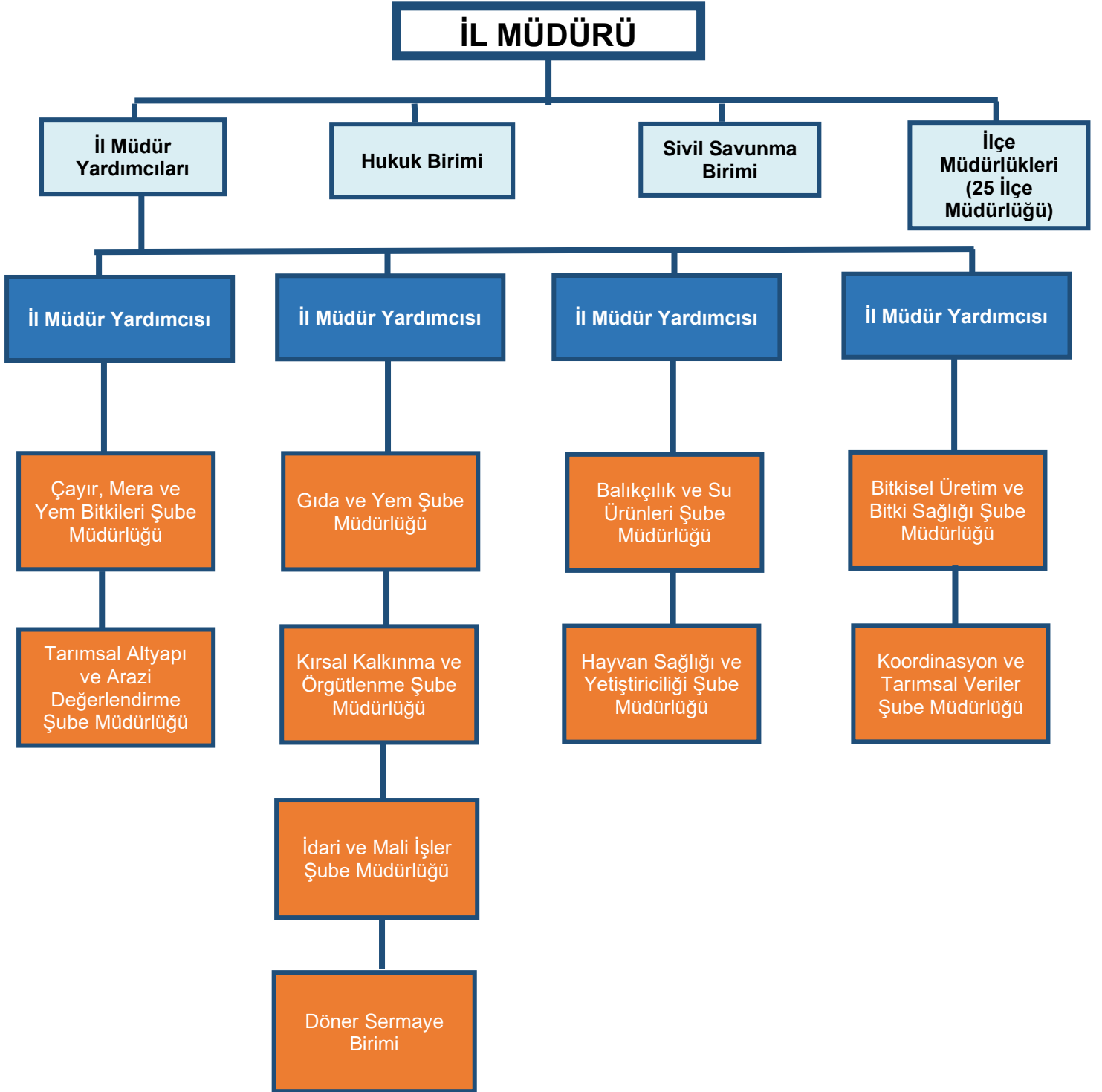
**üü)** Kırsal alanda yaşayan kadınların tarımsal üretime katılımını ve istihdamını sağlamak, kadın örgütlerini ve girişimci kadınları desteklemek, kırsalda kadının konumunu iyileştirmek, fiziksel ve sosyal çevre ile olan ilişkilerini düzenlemek ve kapasitesini arttırmak için gerekli çalışmalar yapmak, projeler hazırlamak, uygulamak, izlemek ve değerlendirmek.

**vv)** (Ek: 28.8.2015 tarihli ve 38 sayılı Olur) İlçe müdürlüklerinin kurulmadığı yerlerde bu Yönerge ile belirlenmiş görevlere ilişkin iş ve işlemleri yapmak,

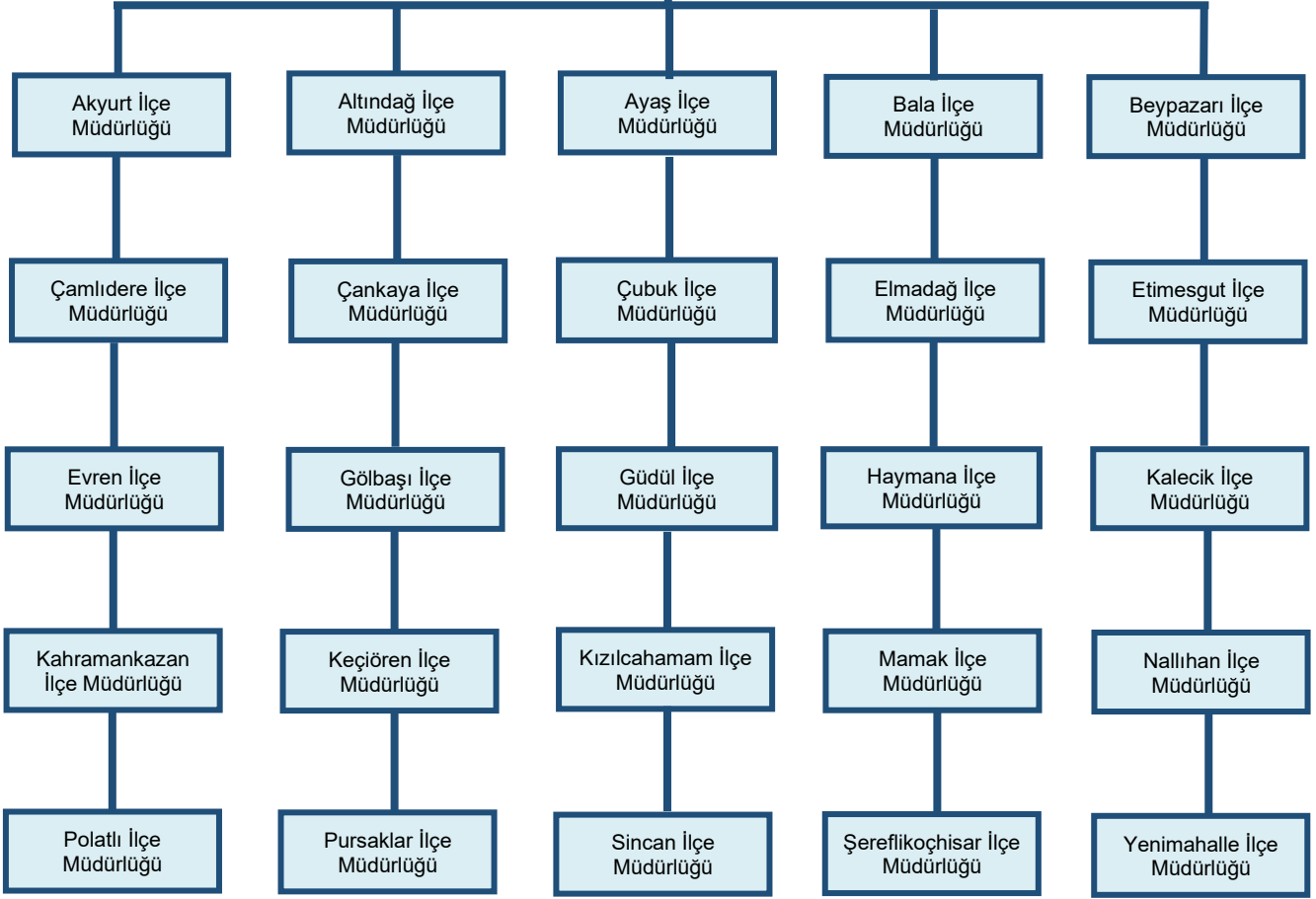
**yy)** Mevzuatla verilen diğer görevler ile Bakanlık ve vali tarafından verilecek benzeri görevleri yapmak.



## 2. Teşkilat Yapısı



## İLÇE MÜDÜRLÜKLERİ



### 3. Fiziksel Yapı

İl Müdürlüğümüz 42214 ada/ 1 no'lu parselde 25.304 m<sup>2</sup> alan içerisinde 1 adet 4 katlı 1 betonarme hizmet binası ve depo ile 123378 ada/ 9 no'lu parsel 105.951 m<sup>2</sup> alan içerisinde 1 adet 2 katlı, 1 adet 3 katlı betonarme ek hizmet binası ve atölye ile hizmet vermektedir. İl müdürlüğümüz ana bina içerisinde yemekhane hizmeti bulunmakta olup, il müdürlüğümüze bağlı 10 adet lojman bulunmaktadır.

Tablo 1: Bina Varlığı

Kurum	Adet	m <sup>2</sup>	Yapım Yılı	Mülkiyeti Kime Ait
İl Müdürlüğü	Ana Hizmet Binası	4.634	1966	Hazine
	Ek Bina 1	1.280		Hazine
	Ek Bina 2	1.317		Hazine
	Lojman	1.030		
İlçeler Toplam *	Hizmet Binası	18.627		*25 ilçe müdürlüğümüzden, 8 ilçe müdürlüğü Hükümet konağında 17 (17+8 ek bina) ilçe müdürlüğü mülk olarak hizmet vermektedir.
	Lojman	340		

Kaynak: (Taşınır Kayıt ve Yönetim Sistemi-TKYS)

\* İlçelere göre dağılım Ek Tablolar (Tablo 8) içerisinde verilmektedir.

Tablo 2: Araç Durumu

Araç Türü	Kullanım Yeri		
	İl Müdürlüğü	İlçe Müdürlükleri	Toplam
Resmi Araç Listesi	21	72	93
Genel Bütçe Kiralık	-	-	-
Döner Sermaye Kiralık	8	41	49
<b>Genel Toplam</b>	<b>29</b>	<b>113</b>	<b>142</b>

Kaynak: (Taşınır Kayıt ve Yönetim Sistemi-TKYS, İl Müdürlüğü Kayıtları vb.)

\* İlçelere göre dağılım Ek Tablolar (Tablo 9) içerisinde verilmektedir.

#### 4. Teknoloji ve Bilişim Altyapısı

Bakanlığın hedef ve politikaları doğrultusunda iş modelleri ve yürütülen iş süreçlerine uygun olarak bilişim altyapısının kurulumu, bakımı, ikmali, geliştirilmesi ve güncellenmesi, internet sayfaları, elektronik imza ve elektronik belge uygulamaları, bilgi sistemleri ve teknolojileri, yapay zekâ, büyük veri alanlarında çalışmalar yürütülmektedir. Ayrıca İl Müdürlüğümüz merkez ve ilçelerde sahip olduğu donanım araçlarına ve teknolojik kaynaklara ilişkin veriler aşağıdaki tabloda yer almaktadır.

Tablo 3: Teknolojik Kaynaklar

Malzemenin Adı	Merkez	İlçeler Toplam*	Genel Toplam
Masaüstü Bilgisayar	222	1.091	1.313
Dizüstü Bilgisayar	54	91	145
Tablet Bilgisayar	12	3	15
Yazıcı	87	349	436
Faks		14	14
Fotokopi Makinesi	5	39	44
Projeksiyon Cihazı	2	6	8
Tarayıcı	1	41	42
Telefon	185	299	484
Fotoğraf Makinesi	2	25	27
Kamera	1		1

Kaynak: (Taşınır Kayıt ve Yönetim Sistemi-TKYS)

\* İlçelere göre dağılım Ek Tablolar(Tablo 10) içerisinde verilmektedir.

## 5. İnsan Kaynakları

İl genelinde 1379 memur, 173 işçi ve 87 4/B sözleşmeli olmak üzere toplam 1639 personel görev yapmaktadır.

Tablo 4: Personelin Hizmet Sınıflarına Göre Dağılımı

Personelin Hizmet Sınıflarına Göre Dağılımı			
Unvan	Merkez	İlçeler Toplam	Genel Toplam
İl Müdürü	1	0	1
İl Müdür Yardımcısı	4	0	4
Şube Müdürü	4	0	4
İlçe Müdürü	0	14	14
Avh	7	0	7
Gih	36	70	106
Ths	263	633	896
Shs	56	257	313
Yhs	11	23	34
4/B Sözleşmeli	14	73	87
İşçi	77	96	173
Hizmet Alımı (Şoför Vb.)	-	-	-
<b>Toplam</b>	<b>473</b>	<b>1.166</b>	<b>1.639</b>

AVH: Avukatlık Hizmetleri Sınıfı, GİH: Genel İdare Hizmetleri Sınıfı, SHS: Sağlık Hizmetleri ve Yardımcı Sağlık Hizmetleri Sınıfı, THS: Teknik Hizmetler Sınıfı, YHS: Yardımcı Hizmetler Sınıfı

Kaynak: (Personel Bilgi ve Yönetim Sistemi-PBYS)

\* İlçelere göre dağılım Ek Tablolar (Tablo 11) içerisinde verilmektedir.

## 6. Yönetim ve İç Kontrol Sistemi

- İl Müdürlüğümüzde 2025 yılında (Faaliyet Raporuna esas yıl içerisinde) 29 risk mevcut olup 5 riskte iyileştirme yapılmıştır 29 risk devam etmektedir. 251 sürecimiz mevcuttur.
- Kamu İç Kontrol Standartlarına Uyum Eylem Planında yer alan eylemlerden 7'sine uyum sağlanmıştır. Haziran ve Aralık aylarında Uyum Eylem Planının uygulama sonuçlarının izlenmesi yapılarak Strateji Geliştirme Başkanlığına raporlanmıştır.
- Haziran ve Aralık aylarında İç Kontrol Sistemi Soru Formu doldurularak Strateji Geliştirme Başkanlığına gönderilmiştir.
- Personel görev tanımlarına ilişkin revizyonlar yapılmıştır.
- İl Müdürlüğümüzde 2025 Yılında denetim gerçekleştirilmiş olup denetim sonucunda 9 adet tespit/öneri yer almaktadır. Söz konusu tespitler için yapılacak faaliyetler denetim birimine bildirilmiştir.
- 2025 yılında iç kontrol sistemi hakkında eğitim verilmiştir.
- İç Kontrol Sistemi Değerlendirme Raporu Strateji Geliştirme Başkanlığına gönderilmiştir.

---

## **II) FAALİYETLERE İLİŞKİN BİLGİ VE DEĞERLENDİRMELER**

---

## A. SUNULAN HİZMETLER

### 1. Gıda ve Yem Şube Müdürlüğü

#### 1.1. Gıda Denetim ve Denetçi Sayıları

2025 yılı içerisinde 5.145 adet üretim yeri işletmesine, 37.110 satış ve toplu tüketim işletmesine, 840 adet yem işletmesine, ithalat-ihracat ve gıda dışı faaliyetlerde toplam 113.611 adet denetim gerçekleştirilmiştir. İl ve 25 ilçe müdürlüğümüzde 262 gıda denetçisi bulunmaktadır.

#### 1.2. Gıda Üretim, Gıda Satış, Toplu Tüketim ve Yem İşletme Sayıları

Tablo 5: Ankara Gıda Üretim, Gıda Satış, Toplu Tüketim ve Yem İşletme Sayıları

Faaliyet Konusu	İşletme Sayısı
Üretim Yeri	5.145
Satış-Toplu Tüketim	37.110
Yem	840
İthalat-İhracat	1.124
Gıda Dışı Faaliyet (Gümrük, Mesken Vb.)	1.121
<b>Toplam</b>	<b>45.340</b>

#### 1.3. Konularına Göre Denetim Sayıları

İl genelinde denetim çalışmaları kapsamında 113.611 denetim hizmeti yürütülmüştür.

Tablo 6: Konularına Göre Denetim Sayıları

Denetim Sebebi	Denetim Sayısı
Alo 174 Gıda Hattı	8.725
Bakanlık/İl/UKİP Yıllık Numune Alma Planı	1.164
CİMER	1.588
Rutin Denetim	73.119
İthalat/İhracat Denetimi	415
İzlenebilirlik Denetimi	40
Onay/Şartlı Onay/Kayıt Denetimi	137
Takip Denetimi	3.617
Yem Denetimi(rutin)	847
İhbar/Şikâyet Denetimi	0
Diğer	23.959
<b>TOPLAM</b>	<b>113.611</b>

#### **1.4. Olumlu/Olumsuz Numune Sayıları**

Alınan numune sayısı toplam 3.964 olup; 3.397 adedi olumlu sonuçlanmış, 408 adet olumsuz ve 159 adet sonuçlanmayan numune bulunmaktadır.

#### **1.5. İdari Para Cezaları**

İlimiz genelinde 2025 yılı içerisinde uygulanmış idari para cezası sayısı 1.948 adet olup, 293.692.685 TL idari para cezası uygulanmıştır. 57 firmaya ait 132 ürünün taklit/tağşişten GKD sistemine girişi yapılmıştır.

#### **1.6. Tütün ve Alkol Verileri**

2025 yılında hazırlanan verilere göre; 1.152 adet Tütün Ekspertiz Raporu ve 503 adet Tütün Değerlendirme Raporu düzenlenmiştir. Düzenlenen bu değerlendirme raporlarının toplam değeri 352.898.376 TL olarak kayıtlara geçerken, Alkol Ekspertiz Raporu sayısı ise 380 olarak gerçekleşmiştir.

#### **1.7. Sağlık Sertifikası sayısı**

2025 Yılı içerisinde verilen Gıda Sağlık Sertifikası 3.600'dür.

#### **1.8. Diğer Faaliyetler**

2025 yılında İl Müdürlüğümüz bünyesinde gıda satışı ve perakende sektöründe faaliyet gösteren yetkililere teknik bilgilendirme, pastacılık ve şuruplu tatlı üretimi yapan işletmelere teknik bilgilendirme, et ürünleri işleme tesisi faaliyetinde bulunan işletmelere teknik bilgilendirme, ekmek sektöründe faaliyet gösteren yetkililere ekmek sektörü teknik bilgilendirme toplantısı ve ATO'da ekmek fiyat tarifesi toplantısı yapılmıştır. İl/ilçe müdürlüğünde görevli 39 personele kontrol görevlisi eğitimi verilmiştir. İl Müdürlüğümüz toplantı salonunda 12 farklı ilden gelen toplam 40 kontrol görevlisine HACCP tetkik eğitimi verilmiştir. İl Müdürlüğümüz toplantı salonunda İlçe Müdürlüklerimizde görev yapan kontrol görevlilerine denetim bilgilendirme ve değerlendirme toplantısı düzenlenmiştir. Kızılcahamam Halk Eğitim Merkezi toplantı salonunda 31 kişinin katılımıyla özel hijyen şartları, gıda güvenilirliği ve insan sağlığının korunması eğitimi gerçekleştirilmiştir. İl Müdürlüğümüzce 1 adet AB iş sağlığı ve güvenliği standartlarına uygunluk belgesi verilmiştir. Ankara Tarla Bitkileri Merkez Araştırma Enstitüsünün "Tarımsal Yenilik ve Bilgi Sistemleri" kapsamında düzenlenen toplantısına katılım sağlanmıştır. Ankara Kalkınma Ajansı davetiyle atb işyerleri toplantı salonunda "Sürdürülebilir Gıda Sistemleri" konusu kapsamında çalıştay yapılmıştır. İl Müdürlüğümüzde Şube Müdürlüğümüz personellerinin de katılımıyla Ankara'nın tarımsal üretim kapasitesini iklim değişikliği tehdidine karşı korumak ve sürdürülebilir gıda arzını güvence altına almak amacıyla "Ankara İli Tarım-Gıda Sisteminde İklim Değişikliğine Direnç ve Uyum Stratejileri Projesi"nin kapanış toplantısı yapılmıştır. Kadın kooperatiflerine yönelik HACCP eğitimi verilmiştir.

## 2. Bitkisel Üretim ve Bitki Sağlığı Şube Müdürlüğü

### 2.1. Bitkisel Üretim Verileri ve Bitkisel Üretimde Öne Çıkan Ürünler

2024 TÜİK yılı verilerine göre; toplam 11.222.512 dekarlık tarım alanının %74,5 tarla alanı, %3,4'ünü sebze alanı %1,9'u meyve alanı olup, %20,2 nadas alanıdır.

Tablo 7: Tahıllar Ve Diğer Bitkisel Ürünler

Ürün	2023 Ekilen Alan (Dekar)	2023 Üretim Miktarı (Ton)	2024 Ekilen Alan (Dekar)	2024 Üretim Miktarı (Ton)
Buğday, Durum Buğdayı Hariç	3.440.592	1.021.120	3.808.223	942.085
Şeker Pancarı	145.710	881.915	114.704	787.448
Arpa (Diğer)	2.967.593	773.190	2.549.577	608.208
Nohut, Kuru	860.099	99.997	813.366	92.944
Durum Buğdayı	317.672	80.534	351.142	91.445
Yulaf	173.753	56.833	162.782	46.899
Fiğ (Macar) (Yeşil Ot)	45.769	50.325	36.504	37.217
Arpa (Yeşilot)	263	329	65.145	29.318
Kanola	38.650	18.315	43.400	17.093
Arpa (Biralık)	19.600	6.132	17.171	8.150
Triticale	29.119	8.990	21.386	6.897
Mercimek, Kuru (Yeşil)	13.352	1.445	24.925	2.769
Yer Elması	552	1.188	552	1.187
Mercimek, Kuru (Kırmızı)	14.897	1.600	11.764	1.182
Aspir Tohumu	31.321	2.411	9.516	894
Fiğ (Adi) Tohumu	7.725	826	6.742	732
Lavanta	1.851	483	1.654	422
Fiğ (Macar) Tohumu	1.871	199	2.023	235
Kara Buğday	1.209	102	1.961	167

\*2024 TÜİK rakamlarıdır. 2025 TÜİK rakamları yayınlandığında güncellenecektir.

Tablo 8: Meyve Üretim Verileri

Ürün	2023 Ekilen Alan (Dekar)	2023 Üretim Miktarı (Ton)	2024 Ekilen Alan (Dekar)	2024 Üretim Miktarı (Ton)
Sofralık Üzüm, Çekirdekli	30.944	27.260	30.605	29.956
Elma (Golden)	8.224	9.976	8.522	14.324
Armut	5.698	12.316	5.650	12.383
Diğer Elmalar	5.516	5.938	5.440	12.328
Vişne	24.909	11.935	24.885	12.118
Elma (Starking)	6.637	7.947	6.577	10.775
Şaraplık Üzümler	8.608	7.276	8.658	7.302
Kiraz	6.189	5.886	6.182	5.939
Badem	14.330	3.753	14.345	3.864
Kimyon	57.825	4.020	52.737	3.407
Dut	954	3.379	931	3.321
Elma (Amasya)	2.068	2.772	1.358	2.732
Erik	1.403	2.570	1.529	2.655
Kayısı	3.980	2.210	3.957	2.640
Ayva	824	1.891	836	1.882
Zerdali	0	1.046	1.795	1.085
Elma (Granny Smith)	378	709	379	713
Sofralık Üzüm, Çekirdeksiz	664	634	677	644
İğde	2	607	1.214	573
Kurutmalık Üzüm, Çekirdekli	360	295	360	295
Anason	3.193	182	4.372	263
Çörek Otu Tohumu	2.149	269	1.594	212
Hünnap	90	112	88	112
Muşmula	8	71	8	72
Şam Fıstığı (Antep Fıstığı)	52	42	52	41
Böğürtlen	16	32	17	33
Kekik	60	8	60	8
Kışniş	94	7	100	5

\*2024 TÜİK rakamlarıdır. 2025 TÜİK rakamları yayınlandığında güncellenecektir.

Tablo 9: Sebze Üretim Verileri

Ürün	2023 Ekilen Alan (Dekar)	2023 Üretim Miktarı (Ton)	2024 Ekilen Alan (Dekar)	2024 Üretim Miktarı (Ton)
Soğan (Kuru)	152.616	989.758	159.298	826.270
Havuç	28.804	159.223	28.820	159.917
Domates (Sofralık)	27.077	126.000	28.568	131.393
Marul (İceberg)	16.798	52.873	16.728	67.472
Ispanak	20.451	50.525	20.334	50.358
Kavun	37.276	52.213	30.679	44.208
Soğan (Taze)	14.022	27.496	14.011	27.496
Karpuz	14.132	50.938	8.466	26.509
Marul (Göbekli)	5.627	16.064	5.563	22.053
Kabak (Sakız)	5.736	21.314	5.710	21.243
Mantar (Kültür)	199	12.352	218	13.868
Marul (Kıvırcık)	4.387	10.340	4.325	10.361
Hıyar (Sofralık)	4.320	10.174	4.152	9.629
Biber (Sivri)	6.206	8.582	6.193	9.428
Bal Kabağı	4.380	8.002	4.078	6.707
Hıyar (Turşuluk)	4.090	5.178	4.170	5.685
Biber (Salçalık, Kapyra)	1.308	4.727	1.258	4.437
Fasulye, Taze	4.403	4.492	3.955	4.062
Turp (Kırmızı)	1.175	3.900	1.105	3.768
Patlıcan	1.961	3.814	1.460	3.000
Domates (Salçalık)	503	2.287	585	2.620
Kırmızı Pancar	737	2.201	787	2.325
Turp (Bayır)	615	2.091	606	2.071
Biber (Dolmalık)	1.294	1.746	1.108	1.567
Lahana (Kırmızı)	786	1.573	781	1.564
Maydanoz	1.108	1.263	1.066	1.184
Kabak (Çerezlik)	20.200	1.138	21.131	1.088
Karnabahar	559	991	514	872
Sarımsak (Kuru)	730	902	606	784
Lahana (Beyaz)	559	1.063	397	752

\*2024 TÜİK rakamlarıdır. 2025 TÜİK rakamları yayınlandığında güncellenecektir.

## 2.2. Bitkisel Üretim Desteklemeleri

Tablo 10: Bitkisel Üretim Yönelik Destekleme Dağılımı

Bitkisel Üretim Desteklenmesi (TL)	
Mazot	774.919.926
Kimyevi Gübre	358.802.377
Organik Tarım	2.117.340
İyi Tarım Uygulamaları	1.324.739
Fındık (Alan Bazlı)	3.378
5 Dekar Altındaki Küçük İşletme	7.279
Katı Organik-Organomineral Gübre Desteği	15.793.320
Yağlı Tohumlular (Kütlü Pamuk+Aspir+Ayçiçeği+Soya+Kanola)	14.634.170
Bombus Arı	7.600
Hububat - Baklagiller ve Dane Mısır (Buğday+Arpa+Yulaf+Çavdar+Tritikale+ Mercimek+K.Fasülye+Nohut)	1.642.724.993
Sertifikalı Tohum Kullanım	117.465.373
Sertifikalı Fidan Kullanım	103.508
Sertifikalı Tohum Üretim	4.718.812
Lisanslı Depo İşletmelerine Kira	2.464.403
Organik Arıcılık	40.400
Zirai Don Desteği	173.412.510
<b>Toplam Destekleme Tutarı</b>	<b>3.108.540.128</b>

\*YBS sisteminden alınmıştır.

## 2.3. Organik Tarım ve İyi Tarım Uygulamaları

### Organik Tarım Çalışmaları

Ankara ili genelinde organik tarım faaliyetinde bulunan 48 işletmeden 49 numune alınmış, 82 adet denetim gerçekleştirilmiştir.

2025 yılında Evren ilçemizde 'Evren İlçesi Organik Bağları ile Yeniden Yeşeriyor Projesi' kapsamında 4 üreticimizin sertifikasyon işlemleri tamamlanmış olup, bağlarında kullanmak üzere alımını yaptığımız dolu tülleri üreticilere dağıtılmıştır. Ayrıca Bakanlığımıza söz konusu projenin devamı ile ilgili 2026 proje teklifi sunulmuştur.

### İyi Tarım Uygulamaları

İlimizde 2025 yılında 89.082 da alanda muhtelif ürünlerde (mantar, havuç, dereotu, maydanoz, marul, yaban mersini, fiğ, korunga, soğan, ceviz, domates, elma, karpuz, kavun, patates) İyi Tarım Uygulamaları faaliyeti yürütülmüştür. Ayrıca 31 adet kanatlı işletmesi de yine İTU faaliyeti yürütmüştür.

Ayrıca İyi Tarım Uygulamaları kapsamında 72 adet eğitim düzenlenmiş olup 1044 kişiye eğitim verilmiştir.

## 2.4. 2025 Yılı Bitkisel üretimi Geliştirilmesine Yönelik Yürütülen Projeler

### Projeler Gerçekleşme Durumları

İlimize 2025 yılı Tarım Arazilerinin Kullanımının Etkinleştirilmesi Projesi kapsamında 6 adet proje teklifi sunulmuş Bakanlığımızca 5 adet proje onaylanmıştır.

2025 2. Etap projeleri kapsamında ise Kanola Projesi Bakanlığımız tarafından onaylanmış olup, bütün projelere ait tohum dağıtımı iş ve işlemleri tamamlanmıştır. 2026 yılı için 7 adet TAKE proje teklifi Bakanlığımıza gönderilmiş olup onay beklenmektedir. 2025 yılı projelerine ait İzleme ve Değerlendirme tablosu aşağıda sunulmuştur.

Tablo 11: 2025 TAKE Projeleri İzleme Ve Değerlendirme Tablosu

Proje Adı	Bakanlık Tarafından Tahsis Edilen Tutar (TL)	Harcanan Bakanlık Katkısı Tutarı (TL)	Çiftçi Katkısı (TL)	Proje Uygulama Alanı (Da)	Kullanılan Toplam Tohum (Kg)	Kullanılan Toplam Fide/Fidan (Adet/Paket)	Alınan Alet/Ekipman Adet	Erkek Çiftçi	Kadın Çiftçi
Nohutla Nadasa Son Ver Projesi	10.000.000	9.855.750	9.855.750	38.650	386.500			1.750	107
Sorgum Sudan Otu Melezi Üretimini Yaygınlaştırılması Projesi	1.000.000	612.000	204.000	2.720	3.400			87	13
Soya Üretimini Yaygınlaştırılması Projesi	Tohum	650.000	202.253	67.417	300	3.000		16	
	Bakteri Preparatı	375.000	71.541,5	22.723	300		61		
Ispanağı Ankara'da Üret Projesi	1.750.000	1.349.865	449.955	1.080		180 pk		83	7
Kanola Sarı Çiçek Bereketi Projesi	3.750.000	3.150.200	1.050.400	13.000		650 pk		254	12
Menengiç Ağaçlarına Antep Fıstığı Aşılması Projesi	400.000					320 adet		30	8
<b>Toplam</b>	<b>17.925.000</b>	<b>15.241.610</b>	<b>11.650.245</b>	<b>56.050</b>	<b>392.900</b>			<b>2.220</b>	<b>147</b>

## 2.5. Bitki Sağlığı İle Bitki Sağlığı Uygulama Programları

### Süne Çalışmaları

9 ilçemizde 12.05.2025 tarihinde başlayan (Ayaş, Bala, Beypazarı, Çankaya, Gölbaşı, Haymana, Polatlı, Sincan, Şereflikoçhisar) kıymetlendirme sürveyi 4.873.660 da. hububat ekili alanda 27.05.2025 tarihi itibarıyla tamamlanmıştır. 30.05.2025-05.06.2025 tarihleri arasında süne yumurta parazitlenme sürveyi yapılmıştır.

Nimf sürveylerine lokal olarak erkenci bölgelerimizde 04.06.2025 tarihinde başlanmış, 24.06.2025 tarihinde bitirilmiştir. 8 ilçemizde EZE üzerinde süne+kımıl nimfi bulunan 606.750

da alanda kimyasal mücadele kararı alınmıştır. 04.06.2025 tarihinde başlayan kimyasal mücadele 23.06.2025 tarihinde tamamlanmıştır.

**İlimiz 2025 yılı süne mücadelesi icmalı aşağıdaki gibidir :**

Tablo 12: Süne Mücadelesi Emgi Analiz Değerleri

İlçe	Emgi 1 (%)	Emgi 2 (%)	Emgi 3 (%)	Toplam Numune Sayısı	Toplam Emgi Alanı (Da)	Emgi Analiz Ort.
İl Ortalaması	0,55	1,95	1,09	335	2.994.041	1,162

Süne Tahmin Uyarı Sistemi kapsamında ilimiz STUS Ünitelerini etkileyen süne kışlaklarında AZMAEM uzmanları eşliğinde yaz kışlak sürveyleri yapılmıştır. Bu çalışmalarda Etimesgut İlçesi Ballıkuyumcu Mahallesi Meşeliği ile Yaprıcık Mahallesi Meşedağı'nın süne kışlağı olarak değerlendirilmesi uygun bulunmuştur. Kışlaklarda kışlağa çıkan yeni nesil erginler toplanmıştır. Bu erginlerde Enstitü uzmanlarınca erkek ve dişi birey oranları ile yağ oranları tespit çalışması yapılmaktadır. Havaların soğumasına müteakip kışlaklardaki süne yoğunluğunun tespit edilmesi amacıyla Ekim – Kasım – Aralık aylarında Sonbahar kışlak Sürveyleri yapılacaktır.

İlimizdeki TUS cihazlarından alınan verilere göre Su Yılı olarak tanımlanan 1 Ekim – 30 Eylül döneminde yağışlar 2024 su yılına göre %34 düşmüştür. Sadece Aralık, Nisan ve Ağustos ayı yağışları geçen yılın aynı ayına göre artış göstermiş, diğer aylar ise geçen yılın aynı ayına göre düşüş göstermiştir. 17 Mayıs'ta ılık ve sert, 18 Mayıs'ta serin ve sert olarak güneybatıdan esen rüzgârlar toprağın nemini kurutmuş ve hububatı kuraklık stresi sokmuştur. 05 Haziran 2025 tarihine kadar nispeten serin iklim koşulları yaşanırken 06-13 Haziran tarihlerinde hava sıcaklıkları 30 °C'nin üzerinde seyretmiş ve su stresi çekmekte olan hububatın kuraklıktan etkilenmesine neden olmuştur.

Küresel ısınmanın etkisiyle kış ve ilkbahar mevsiminde ortalama sıcaklıklar ve gündüz sıcaklıkları yüksek seyretmektedir. Gece sıcaklıkları ise oldukça sık eksi değerlere düşmekte, gece-gündüz sıcaklık farkı genellikle 14 C'nin üstünde gerçekleşmektedir. Bu nedenle hububat ekilişlerinde ocak, şubat ve mart aylarında soğuk zararı meydana gelmiştir. Nisan ayında ise don olayları gerçekleşmiştir. Soğuk zararı, gece gündüz sıcaklık farkından kaynaklanan strese bağlı gelişim bozuklukları ve yağış yetersizliği (kuraklık) nedeniyle hububat ekilişlerinde verim kaybı gözlemlenmiştir.

2026 Hasat Dönemi için yapılan hububat ekimlerine göre 6 cihazımızın ölçtüğü yağışları değerlendirdiğimizde yağışlar 2024 Eylül-Aralık dönemine göre aylara ve cihazlara daha homojen dağılım göstermiş ve geçen sezona göre yaklaşık %35 daha fazla gerçekleşmiştir. 01 Ocak 2026 akşam saatlerinde hava sıcaklıkları -7 ile -10 °C arasına düşmüş ve uzun süre, yaklaşık 10 saat boyunca sıcaklıklar bu değerlerin altında seyretmiş, cihazlarda minimum -13 ile -17 °C sıcaklıklar ölçülmüştür. Bu soğukların başta arpalar olmak üzere hububat alanlarında soğuk zararı ve sararmalara neden olması beklenmektedir. Ancak başak eksenini oluşmadığı için verim kaybına sebep olması beklenmemektedir.

### Genel Zararlılar

Tarla faresi mücadelesinde 2025 üretim sezonunda 7.904 kg zehirli yem hazırlanmış, İlçe Müdürlüklerimize ve çiftçilerimize teslim edilmiştir. 2024 üretim sezonunda ise tarla faresi epidemisi nedeniyle ilimizde 28.776,50 kg zehirli yem kullanılmıştır.

2026 üretim sezonu için İlçe Müdürlüklerimize 1.000 kg, üreticilerimize ise 73 kg zehirli buğday teslim edilmiştir.

Yaban Domuzu mücadelesinde 2025 üretim sezonunda ilçelerimizde 8.098 da buğday, arpa, nohut, silajlık mısır ve sebze alanı zarar görmüştür. Bu ilçelerimizde 44 süre avında 536, münferit olarak 36, toplam 572 yaban domuzu vurulmuştur.

Çekirge mücadelesi için Akyurt ilçemizdeki 11 adet ve toplam 81.500 da garsiyat alanında nisan ve mayıs aylarında sürvey çalışmaları yapılmış olup kimyasal mücadele yapmayı gerektirecek yoğunluk tespit edilmemiştir. Bu ilçemizde 2010-2015 yılları arasında yeşil çekirge mücadelesi yapılmıştır.

### Sebze/Endüstri Bitkileri Hastalık ve Zararlıları

Kimyonda pirolizidin alkaloidleri bulaşını önleme çalışmaları kapsamında Haziran ayında arazi çalışmaları yapılmıştır. Çalışmalar kapsamında kimyon parselleri gezilmiş yabancı ot yoğunlukları izlenmiş ve kimyon, gökbaş ve bozot numuneleri alınmıştır. Numuneler bitkilerin kök dahil bir bütün olarak topraktan sökülmesi ile alınmış, İl Müdürlüğünde yaklaşık 20 gün süre ile kurutulmuş ve sonrasında Denizli İl Gıda Kontrol Laboratuvar Müdürlüğüne analize gönderilmiştir. Analiz sonuçlarında yeşil aksam kimyon numunelerinde ve yabancı otlarda değişen miktarlarda PA tespit edilmiştir. Bu çalışma kimyonlara sadece hasat esnasında hasat öbeklerine yabancı ot karışması sebebiyle pirolizidin alkaloidi bulaşının olmadığını polen yoluyla da pirolizidin alkaloidi bulaşının mümkün olduğunu göstermiştir. Yapılan çalışma Gıda İşletmeleri ve Kodeks Daire Başkanlığı ile paylaşılmıştır.

### EKÜY-IPM Projesi

2025 yılı EKÜY-IPM çalışmaları domates, ıspanak, marul, kimyon, buğday, elma, armut ve vişne alanlarında yürütülmüş olup çalışma TBS'de yer alan BSKS-EKÜY Butonlarına işlenmiş ve birlikte sezon boyunca girişleri tamamlanmıştır. Yılsonu raporları Bakanlığımıza gönderilmiştir.

### **Diğer Entegre Mücadeleleri:**

İlimizde son yıllarda üretiminde hastalık, zararlı ve yabancı ot mücadelesinde sorun teşkil eden ıspanak soğan, havuç patatesten arazi kontrolleri ve depo kontrolleri tamamlanmıştır.

### Batı Kök Kurdu Takibi (*Diabrotica virgifera* Le Conte)

Karantinaya tabi organizmalar listesinde yer alan Batı Mısır Kök Kurdunun takibi ilimizde

üçüncü yılında da devam etmiş olup surveyler Akyurt, Şereflikoçhisar, Kalecik ve Kahramankazan ilçelerinde yapılmıştır. Zararlıların takibi için hem dişi hem erkek birey feromon tuzakları asılmıştır. Tuzaklar haftalık kontrol edilmiş olup zararlıya rastlanılmamıştır.

#### Patates Karantina Takip Projesi

2025 yılında Patates Karantina Takip Projesi kapsamında Kahramankazan 4 adet, çiftçimizden toprak ve yumru numuneleri mayıs-ekim ayında alınmıştır. Numuneler AZMMAE'ne gönderilmiş numune sonuçları temiz çıkmıştır.

#### Tohumluk Patates Karantina Ve Tohumluk Endüstri Bilgileri Takibi

2025 yılında Şube Müdürlüğümüze dilekçe ile başvuran 5 adet firmanın toprak 446 adet ve yumru numunesi 338 adet toplam 784 adet numune, AZMMAE'ne gönderilmiştir. 2025 yılı itibariyle ilimiz sınırları içinde tohumluk ayçiçeği, şekerpancarı, mısır alanlarında karantina hastalık zararlıları açısından kontroller yapılmış raporları TSSM'ye gönderilmiştir.

#### Soğan Tarla Ve Depo Kontrolleri

Bakanlığımızın önemli bitkisel ürünlerin üretiminin planlanması ve arz açığının önlenmesi amacıyla değerlendirme raporlarının hazırlanması için olan kuru soğan üretim alanları önem arz etmektedir. En fazla kuru soğan üretimini yapan Polatlı ilçemizde geçen yıllarda karşılaşılan depo hastalıklarının önüne geçilebilmesi için tarla kontrolleri yapılmıştır. Tarla surveyleri sırasında mildiyö, *Fusarium* spp., Pembe Kök Çürüklüğü ve trips gibi organizmalarla karşılaşılmış mücadele için üreticilerimize tavsiyelerde bulunulmuştur. Hasat sonrası yapılan soğan depo kontrollerinde şu ana kadar herhangi bir sorunla karşılaşmamıştır.

#### Deneme Ve Demonstrasyon Kontrolleri

İlimiz sınırları içinde havuç, marul, ıspanak gibi ürünlerde deneme ve demonstrasyon çalışmaları yapan firmalar, 5996 Sayılı Kanun kapsamında İl Müdürlüğümüze bildirmeleri gerekmektedir. 2025 yılında Firmaların ithalat izin belgesi ile dilekçelerinde yer alan kroki beyanlarına göre parsellerin yerinde karantinaya tabi hastalık ve zararlı etmenler açısından makroskobik muayeneleri yapılmaya devam etmekte olup 2025 yılı içerisinde makroskobik muayenede karantina etmenine rastlanılmamıştır.

#### Turunçgil Uzun Antenli Böceği (*Anoplophora Chinensis*) Sürveyi

İlimizde 2021 yılından itibaren sürvey çalışmalarını yürütmüş olduğumuz Karantinaya Tabi Zararlı Organizmalar listesinde yer alan Turunçgil uzun antenli böceği (*Anoplophora chinensis*) ile ilgili takip çalışmaları devam etmektedir. İl/ilçe Müdürlüklerimiz tarafından fidanlıklar ve parklarda denetim ve gözlem çalışmaları yapılmaktadır.

#### Bağ Hastalık Ve Zararlıları Ve Yetiştiriciliği

Başta Kalecik ve Akyurt ilçelerimiz olmak üzere bağ üretim alanlarımız düzenli olarak gezilmiş, geçmiş yıllarda bulaşıklık ihtimali ortaya çıkan *Xylella fastidiosa* hastalık etmeni ve diğer

hastalık ve zararlılar yönünden değerlendirilmiştir.

### Hasat Öncesi Pestisit Denetimi Programı

Hasat Öncesi Pestisit Denetimi Programı çerçevesinde, Ocak-Aralık aylarında İl ve İlçe Müdürlüklerimiz tarafından numuneler alınarak ilgili laboratuvarlara analize gönderilmiştir. Program ilçelerin ürün potansiyellerine göre planlanıp ilçelere bildirim yapılmıştır.

Hasat Öncesi Pestisit Denetimi Programı kapsamında 25 İlçe müdürlüğümüz ve İl Müdürlüğümüzce eğitim çalışması yapılmaktadır. Toplamda 751 üreticimize eğitim düzenlenmiştir. Hasat Öncesi Pestisit Denetimi Programı kapsamında 433 adet numune alınmış olup 69 adet idari yaptırım (1.449.414 TL) uygulanmıştır. 5 adet imha (3 Mantar, 1 Maydanoz, 1 Elma) işlemi yapılmış olup 3080 kg ürün imha edilmiştir.

### Tarımsal Mekanizasyon Ve Biçerdöver Kontrolleri

İlimizde 2025 yılı biçerdöverle hasat tarla kontrolleri kapsamında, 25 ilçemizde 140 kontrolör görevlendirilmiş, hasat kontrollerine çıkılmış, 756 biçerdöver en az bir kere kontrol edilmiştir. Hasat sonu değerlendirme raporu aşağıdaki tabloya işlenmiştir. Buğday 'da dekara verim 253 kilogram, %dane kaybı 1.12 olarak, Arpa'da dekara verim 220 kilogram % dane kaybı ise 1,13 olarak gerçekleşmiştir. Belgesiz biçim yapmaktan dolayı 1 kişiye İdari yaptırım tutanağı düzenlenmiştir. İlçe bazında kontroller yukarıda tablo halinde verilmiştir.

İl Hasat Sonu Değerlendirme Raporu Bakanlığımıza gönderilmiştir.

### Kahverengi Kokarca (Halyomorpha Halys) Sürveyi

Ülkemizde ilk defa 2017 yılında tespiti yapılan Kahverengi Kokarcanın bulaşık alanlarının belirlenmesi amacıyla 2018 başlayan ülkesel survey çalışmalarında İlimizde de görülen bu polifag zararlı için 2024 yılında 9 noktada takip istasyonu oluşturulmuş ve takibi yapılmıştır. Temmuz 2024'de Akyurt ilçemizde Kahverengi Kokarcaya karşı Samuray Arıcığı (parazitoit) salımı yapılmıştır. 20 Haziran 2025 tarihinde de Çamlıdere ve Nallıhan ilçemizde eşzamanlı olarak Samuray Arıcığı salımı yapılmıştır.

### Aşılama Projesi

"Ankara İli Güdül İlçesi Menengiç Ağaçlarına Antepfıstığı Aşılama Projesi" kapsamında 2025 yılında Güdül İlçe Müdürlüğü tarafından, aşı yaptırmak isteyen üreticilerden talepler toplanmıştır. Mart ayı içerisinde proje alanında bulunan menengiç ağaçlarının budaması gerçekleştirilmiştir. Bölgede bulunan (1970'li yıllarda Antepfıstığı Araştırma Enstitüsü tarafından aşılanan) antepfıstığı ağaçlarında da sert budama yapılarak yeni sürgünlerden aşı gözü alınmaya yönelik çalışma yapılmıştır.

Kuraklık sebebiyle menengiç ağaçlarında sürgün uzunluklarının uygun seviyeye ulaşmaması nedeniyle istenilen sayıda ağaca aşılama yapılamamıştır. Eylül ayı itibariyle aşılama işlemleri tamamlanmıştır.

320 menengiç ağacına antepfıstığı aşılması yapılmıştır.

### 3. Hayvan Saęlıęı ve Yetiřtiricilięi Őube M¼d¼rl¼ę¼

#### 3.1. Hayvan Varlıęı

Tablo 13: Ankara İli Hayvan Varlıęı

Hayvan T¼r¼	Sıęır (Bař)	Manda (Bař)	Koyun (Bař)	Keęi (Bař)	Dięer K¼mes Hayvanları (Adet)	Kanatlı Toplam (Adet)	Arı Kovanı (Adet)
2025 Yılı	663.959	2.389	1.868.234	263.384	58.944	17.051.413	94.141

\*2025 T¼İK rakamlarıdır.

B¼y¼kbař hayvan sayısı 663.959 bař olup T¼rkiye genelinde 4. sırada yer almaktadır. 666.348 bař sıęır varlıęı ile ¼lke genelinde 4.sıradadır.

K¼ę¼kbař hayvancılıkta toplam varlık 2.131.618 bařa ulařarak T¼rkiye genelinde 5. sıradadır.

- Koyun: Toplam koyun sayısı 1.868.234't¼r. Özellikle Merinos Koyunu varlıęı 921.636 bař ile T¼rkiye genelinde 2. sırada yer almakta, Akkaraman Koyunu ve dięer t¼rlerde ise 946.598 bař ile 12. sırada yer almaktadır.
- Keęi: Toplam keęi sayısı 263.384't¼r. Ankara Keęisi, 160.195 bař ile T¼rkiye genelinde 1. sırada bulunarak b¼lgenin bu t¼rdeki öncelięini göstermektedir.

#### Kanatlı ve Arıcılık

Kanatlı hayvan varlıęı toplamda 17.110.357 adede ulařarak T¼rkiye genelinde 7. sırada yer almıřtır. Bu daęılımda 10.542.837 adet ile et tavuęu ile ¼lke genelinde 8. sırada ve 6.508.576 adet ile yumurta tavuęu ile ¼lke genelinde 5. sırada yer almaktadır.

#### 3.2. İřletme sayısı (B¼y¼kbař, k¼ę¼kbař, kanatlı, arıcılık vb.)

Tablo 14: İřletme sayısı

İřletme T¼r¼	İřletme Sayısı (Adet)
<b>Hayvancılık İřletme Sayısı</b>	24.824
B¼y¼kbař İřletme Sayısı	16.023
K¼ę¼kbař İřletme Sayısı	7.557
Arıcılık İřletme Sayısı (30 Kovan Üřt¼)	908
Kanatlı Hayvancılık İřletme Sayısı	336

### 3.3. Hayvancılık Desteklemeleri

İlimiz hayvancılık sektörüne doğrudan 2025 yılında 505.631.690 TL destekleme yapılmıştır.

Tablo 15: Hayvancılık Desteklemeleri

<b>HAYVANSAL ÜRETİMİN DESTEKLENMESİ</b>	<b>DESTEK TUTARI (TL)</b>
Yem Bitkileri	11.946.576
Süt	21.377.517
Çiğ Süt Temel Desteği	11.878.062
Çiğ Süt Yönlendirici Destekler	883.891
Çiğ Süt Verimlilik Destekleri	27.280.273
Büyükbaş Hayvancılık Temel Desteği	71.550.000
Büyükbaş Hayvancılık Yönlendirici Destekler	28.748.300
Büyükbaş Hayvancılık Verimlilik Destekleri	23.768.200
Arıcılık Temel Desteği	8.938.880
Arıcılık Yönlendirici Desteği	1.204.832
Küçükbaş Hayvancılık Temel Desteği	140.925.600
Küçükbaş Hayvancılık Yönlendirici Destekler	48.798.820
Küçükbaş Hayvancılık Verimlilik Destekleri	13.284.000
Tiftik Temel Desteği	20.613.456
Tiftik Yönlendirici Desteği	19.701.518
Tiftik Verimlilik Desteği	15.277.702
İpek Böceği Temel Desteği	3.287.900
İpek Böceği Yönlendirici Destekler	1.210.000
Besilik Sığır Temel Desteği	6.694.000
Besilik Sığır Yönlendirici Destekler	233.750
Besilik Sığır Verimlilik Destekleri	5.174.800
Hayvan Hastalıkları Tazminatı	22.753.222
Süt Analizi	75.391
Atık Desteği	25.000
<b>TOPLAM</b>	<b>505.631.690</b>

\*YBS Bilgi Sisteminde alınmıştır.

### 3.4. Aşılama Faaliyetleri

İlimizin mevcut hayvan varlığı ve bölgesel konumu nedeni hasatlıklara karşı kesintisiz etkin aşılama çalışması yürütülmektedir bu kapsamda 5 milyona yakın aşılama çalışması yürütülmüştür.

Tablo 16: 2025 Yılı Ankara Aşılama Sayıları

Aşı Grubu	Tür	Program (Yıllık)	Gerçekleşme	
			Adet	%
Anthrax	Büyükbaş	10.095	16.950	168
Anthrax	Küçükbaş	28.540	25.640	90
Anthrax	Tek Tırnaklı	8	8	100
Koyun Keçi Brusellozu	Küçükbaş	446.645	388.402	87
Koyun Keçi Çiçek	Küçükbaş	1.940.770	1.710.739	88
Koyun Keçi Vebası	Küçükbaş	893.290	884.094	99
Kuduz	Kedi-Köpek	65.000	58.599	90
Lumpy Skin Disease	Büyükbaş	0	35	100
Mavidil	Küçükbaş	0	2.700	100
Sığır Brusellozu	Büyükbaş	279.760	237.447	85
Şap Grubu	Büyükbaş	1.204.160	1.341.526	111
Şap Grubu	Küçükbaş	0	227.173	100
<b>Toplam</b>		<b>4.868.268</b>	<b>4.887.118</b>	

### 3.5. Küpeleme Faaliyetleri

Büyükbaş ve küçükbaş hayvanları kayıt altına alarak kontrol takip için 2025 yılında 858.625 hayvan küpelelenerek kayıt altına alınmıştır.

### 3.6. Suni Tohumlama Faaliyetleri

İlimizde 2025 yılında 21.205 suni tohumlama yapılmıştır.

### 3.7. Hayvan Hareketleri ve Yol Kontrolleri

İlimiz hayvan yetiştiricisi birçok ilin geçiş noktası olmasından dolayı, mevzuatlara uygun şekilde hayvan sevkinin yapılması, hayvanlarda verim kaybının ve bireysel hayvan kayıplarının önlenmesi, hayvan sağlığının korunması ve hastalıkların ülke geneline yayılmasının önlenmesi amacıyla 7/24 hayvan kontrol ve denetim hizmeti verilen ilk Veteriner Yol Kontrol Denetim İstasyonu 01 Kasım 2024 tarihinde ilimizde açılmıştır. 2025 yılında Elmadağ Kontrol Noktasında 1,608 Milyon adet kanatlı, 55 bin baş büyükbaş, 41 bin baş küçükbaş kontrol edilmiş, 1.370 baş belgesiz-küpesiz hayvan tespit edilmiştir

### 3.8. Hayvan Hastane

İlimizde 27 adet Hayvan Hastanesi bulunmaktadır.

### 3.9. Ari ve Onaylı Süt Çiftliği İşletmeleri Kayıt, Denetim

İlimizde bulunan 1 adet onaylı süt işletmesi ve 33 adet hastalıktan ari işletmede denetim ve kontrol işlemleri yürütülmüştür.

Tablo 17: Safkan Arap-İngiliz Atı Soy kütüğü İş ve İşlemleri

İş- İşlem Adı	Adet
Damızlık Vize	107
Damızlık Belgesi	30
Ölüm Bildirimi	63
Don ve Eşgal Düzeltme	12
Mikroçip Yenileme	4
Kayıp Pedigri İşlemleri	3
Tay Tescil	51
İsim İşlemleri	6
Sahip Değişikliği İşlemi	0
İğdiş/Gelding İşlemleri	0
İdari Yaptırım Kararı	2
Nakil İşlemleri	40

### 3.10. Kanatlı İşletme Faaliyetleri

İlimizde 1 adet kanatlı işletmesi bulunmaktadır.

Tablo 18: Kuluçkahane Ve Damızlık Tavukçuluk İşletmelerinin Kontrolü Ve Kalıntı İzleme

Cinsi	İşletme Sayısı	Kümes Sayısı	Kapasite	Hayvan Mevcudu
Yumurtacı	73	173	7.125.614	6.508.576
Broiler	222	428	10.920.762	10.542.837
Damızlık	34	186	2.362.268	
Kuluçkahane	7		190.058.688	
<b>Toplam</b>	<b>336</b>	<b>787</b>	<b>20.408.644</b>	<b>17.051.413</b>

### 3.11. UKİP (Ulusal Kalıntı İzleme Programı)

2025 yılı UKİP (Ulusal Kalıntı İzleme Programı) kapsamında 845 numune programa alınmıştır. Programa ait bilgiler aşağıdaki tablodadır.

Tablo 19: UKİP (Ulusal Kalıntı İzleme Programı) Çalışmaları

Alınan Numune	Alınan Numune	Uygun Değil	Uygun
Broiler	367	-	367
Yumurta	45	-	45
Balık	1	-	1
Bal	1	-	1
İnek Sütü	33	-	33
Diğer Sütler	5	-	5
Kırmızı Et	393	-	393

### 3.12. Ev Hayvanı Satış Yeri Ruhsatlandırma ve Denetim İşlemleri

İlimizde 321 adet mevcut ruhsatlı satış yeri bulunmaktadır.

2025 yılı içerisinde 50.738 hayvana mikroçip uygulaması ile kimliklendirme işlemi yapılmıştır.

### 3.13. Hayvan ve Hayvansal Ürün İhracat-İthalat İşlemleri

Tablo 20: Hayvan ve Hayvansal Ürün İhracat-İthalat İşlemleri

Ürünün Adı	İhracat
Veteriner İlaç İhracatı	187.719 Adet
Veteriner Aşı İhracatı	62.518.051 Doz
Damızlık Yumurta	-
Bal İhracatı	4.162.017,3 Kg
Ballı Bitkisel Karışım	-
Polen İhracat/Propolis/Arı Ekmeği	1.050 Kg
Fırıncılık Ürünleri	779.032,88 Kg
Yurt Dışı Çıkış (Kedi-Köpek-Kuş)	17
Veteriner İlaç İhracatı	187.719 Adet

### 3.14. Serbest Veteriner Hekim Muayenehane Açılış ve Denetim İşlemleri

İlimizde 530 adet veteriner hekim muayenehanesi faaliyet göstermektedir.

Tablo 21: Serbest Veteriner Hekim Muayenehane Açılış ve Denetim İşlemleri

Faaliyet	Muayenehane
Mevcut Sayı	530
Denetim	595
Ruhsat Verilenler	63
Ruhsatı İptal Edilenler -Kapananlar	12
Tıbbi Ürün Bulundurma Ve Satış Ruhsatı Verilen	63

## 4. Balıkçılık ve Su Ürünleri Şube Müdürlüğü

### 4.1. Su Ürünleri Üretimi (Avcılık-Yetiştiricilik)

Ankara ili su kaynakları yönünden önemli bir potansiyele sahiptir.

Tablo 22: İlimiz Avlanma Hakkı Kiralanan Su Rezervleri

NO	SAHANIN ADI	İLÇESİ	ALANI (HA)
1	Hirfanlı Barajı 1. Bölge	Bala	2.630
2	Hirfanlı Barajı 2. Bölge	Şereflikoçhisar	8.140
3	Hirfanlı Barajı 3. Bölge	Evren	2.800
4	Sarıyar Hasan Polatkan Barajı	Nallıhan	6.500
5	Koyunbaba Baraj Gölü	Çubuk-Kalecik	1.334

2025 yılında tatlı su balıkları avcılığı **1.273.898 kg** olarak gerçekleşirken, **alabalık yetiştiriciliği** miktarı **224.627 kg** olmuştur.

### 4.2. Tekne Ve Gemi Sayıları

İlimizde su ürünleri avcılığı yapan gerçek kişi ruhsat teskeresine sahip balıkçı sayısı 358, Bakanlıkça İzin Verilen Gemi Sayısı 306, Ruhsatlı Balıkçı Gemisi Sayısı 165'tir.

Tablo 23: Tekne Ve Gemi Sayıları

No	İstihsal Sahasının Adı	İlçesi	Bakanlıkça İzin Verilen Gemi Sayısı	Ruhsatlı Balıkçı Gemisi Sayısı
1	Hirfanlı Barajı 1 Bölge	Bala	19	15
2	Hirfanlı Barajı 2 Bölge	Şereflikoçhisar	77	37
3	Hirfanlı Barajı 3 Bölge	Evren	58	23
4	Sarıyar (Hasan Polatkan) Barajı	Nallıhan	136	89
5	Koyunbaba barajı	Kalecik	16	1
<b>Toplam</b>			<b>306</b>	<b>165</b>

### 4.3. İşletme Sayıları

Tablo 24: Yetiştiricilik Tesis Sayıları

Tesis Türü	Tesis Sayısı(Adet)	Kapasite/Tür (ton/yıl)
Alabalık Üretim Tesis	1	29 ton/yıl
Ağ Kafeslerde Alabalık Yetiştiriciliği	2	1200 ton/yıl
Tıbbi Sülük Üretim ve Yetiştirme Tesis	1	500 kg/yıl (500.000 adet/yıl yavru)
Sazan Balığı Üretim Tesis	1	25 ton /yıl (Mevcut 3 ton /yıl)

*Toplam Kapasite: 1.229 ton/yıl alabalık, 500 kg/yıl (500.000 adet/yıl) sülük, 25 ton/yıl Sazan*

#### 4.4. Su Ürünleri Desteklemeleri

2003 yılından itibaren Bakanlar Kurulu kararı ile su ürünleri yetiştiricilik sektörü Bakanlığımızca desteklenmeye başlamıştır. “Su Ürünleri Yetiştiriciliği Destekleme Tebliği (Tebliğ No: 2024/28)” kapsamında **2025** yılında, **toplam 1** adet tesise **145.000 kg** alabalık üretim miktarına **210.975 TL** destek verilmiştir.

2017 yılından beri “Küçük Ölçekli Balıkçılık Desteklemesi” Tebliği kapsamında iç sularda ve denizlerde geleneksel kıyı balıkçılığı verilerinin güncellenerek kayıt altına alınması ve sürdürülebilir yönetiminin sağlanması amacıyla balıkçı gemisi sahiplerine destekleme yapılmaktadır. **2025** yılında **toplam 160** balıkçı gemisine **1.275.800 TL** destek verilmiştir.

#### 4.5. Su Ürünleri Kontrol Ve Denetim Sayıları

İç sularımızda avcılık yoluyla elde edilen su ürünlerinde ağır metal parametrelerin Türk Gıda Kodeksi Bulaşanlar Yönetmeliğine uygunluğunun belirlenmesi amacıyla yıl içerisinde iki dönemde su ürünleri avcılığı yapılan avlak sahalarından toplam 10 numune alınmaktadır. Numunelerde kurşun, cıva ve kadmiyum varlığı incelenmektedir.

Alıcı ortam analizleri için 11 farklı noktadan Mayıs ve Eylül aylarında alınan su numunelerinde sıcaklık, çözülmüş oksijen, koku, renk, pH, elektriksel iletkenlik, askıda katı madde, amonyum, nitrit ve nitrat iyonları, kimyasal oksijen ihtiyacı, fekal koliform bakteri sayısı olmak üzere toplam 12 adet kirlilik parametresi takibi yapılmaktadır.

Ayrıca “Kurbağa ve Kara Salyangozu Avlak Sahalarında Yapılacak İzleme Programına İlişkin Talimat” kapsamında İlimiz Beypazarı, Çankaya, Elmadağ, Gölbaşı Mamak, Polatlı, Sincan ve Yenimahalle İlçelerinden kara salyangozu izleme çalışmaları kapsamında yılda 2 kere Ağır Metal ve Farmasötik Kalıntı analizi için 16 adet numune alınmaktadır.

Tablo 25: Su Ürünleri Kontrol Ve Denetim Sayıları

Su Ürünleri Denetimleri	2025 Yılı
Planlanan Denetim Sayısı (Adet)	6.552
Gerçekleşen Denetim Sayısı (Adet)	7.311
Uygulanan İdari Para Ceza Sayısı (Adet)	82
Uygulanan Para Cezası Miktarı (TL)	1.986.439
El Konulan Su Ürünleri Miktarı (kg)	4.100

#### 4.6. Yasak Avcılık Nedeniyle Mülkiyeti Kamuya Geçirilen Vasıta Sayıları

Tablo 26: Yasak Avcılık Nedeniyle Mülkiyeti Kamuya Geçirilen Vasıta Sayıları

Av Vasıtası Adı	2025	
	Adet	M <sup>2</sup>
Tırıvırı	1	
Manvat Ağı	1	150
Serpme Ağı	3	
Pinter-Sepet	5 Takım	
Uzatma Ağı	27	11.270
Diğer	0	
Toplam	37	11.420

#### 4.7. Faaliyet Raporuna Esas Yıla Ait Su Ürünlerinin Geliştirilmesine Yönelik İlde Yürütülen Tüm Projeler

##### Terkedilmiş Av Araçlarından Temizlenmesi Projesi (Hayalet Ağ Projesi)

Bakanlığımız tarafından 2014 yılında başlatılan “Denizlerin Terkedilmiş Av Araçlarından Temizlenmesi Projesi” kapsamında; 2021 yılında İlimiz sınırlarında yer alan su kaynaklarında yöre balıkçıları ile koordineli olarak tespiti yapılan terkedilmiş istihsal vasıtalarının temizlenmesi çalışmaları başlatılmıştır.

Bu kapsamda; Balıkçılık ve Su Ürünleri Genel Müdürlüğü bütçesiyle 2021-2024 yılları arasında Müdürlüğümüz koordinasyonunda kiracı Su Ürünleri Kooperatifleri ile beraber terkedilmiş av araçlarından temizlenmesine yönelik proje çalışmaları (Toplam 11 Etap) yürütülmüştür.

2025 Yılı'nda Hayalet Ağ Projesi çalışmaları, 15 Mart 2025 - 30 Nisan 2025 tarihleri arasında Evren İlçesi sınırlarında yer alan Hirfanlı Barajı 3. Bölge'de kiracı kooperatif ile yürütülmüştür. Yapılan çalışmada 750.000 m<sup>2</sup> alan taranmış olup; suyun dibinden terkedilmiş ve atıl durumda olan 7.000 adet kerevit pinteri ile 20.000 m<sup>2</sup> ağ çıkartılmıştır.

Çıkartılan kerevit sepetlerinin mülkiyeti kamuya geçirilme işlemleri tamamlanarak “Sıfır Atık Projesi” çerçevesinde değerlendirilmek üzere pinterlerin malzemesinin çoğunlukla demir olması ve ip malzemesinin geri dönüşümde kullanılmayacak kadar az olması nedeniyle, atık hammaddelerini değerlendiren şirketlerin tavsiyesi yönünde, yörede demir hammaddesinin toplayıcılığını yapan kişilere bedelsiz ve tam olarak teslim yapılmıştır.

##### Eymir Gölü Ekolojik Restorasyon & Rehabilitasyon Projesi

Bakanlığımız ile Orta Doğu Teknik Üniversitesi Ekosistem Uygulama ve Araştırma Merkezi (ODTÜ-EKOSAM) iş birliğinde yürütülmesi planlanan "Eymir Gölü Ekolojik Restorasyon & Rehabilitasyon Projesi" saha çalışması 6-11 Temmuz 2025 tarihinde yürütülmüştür.

Proje ile Eymir Gölü'nde küresel ısınmaya uyum stratejileri kapsamında planktivor balık seyreltimi, hayalet av araçlarının temizlenmesi, kontrol denetim faaliyetlerinin artırılması ve ihtiyaç görülen avcılık düzenlemelerinin yapılması ile ekosistem direncini arttırmak, biyoçeşitliliği korumak ve ülkemizdeki benzer ekosistemler için örnek oluşturacak bir pilot uygulama gerçekleştirmek amaçlanmıştır.

Eymir Gölü'nde yürütülen çalışmada bilimsel amaçlı hazırlanmış 12 farklı göz açıklığına sahip çok gözlü ağlar ve farklı ağ göz açıklığına sahip uzatma ağları (55 mm, 65 mm, 70 mm, 75 mm, 80 mm) 11 adet lokasyon bölgesinde kullanılmıştır.

Yürütülen çalışmada, gölde sazan balığı (*C. carpio*), kadife (*T. tinca*) ve Havuz balığı (*Carassius* spp.), Sivrisinek balığı (*Gambusia holbrooki*), Çakıl balığı (*Pseudorasbora parva*), Kadife (*Tinca tinca*), Gümüş balığı (*Atherina boyeri*) ve Turna Balığı (*Esox lucius*) türleri tespit edilmiştir.

Yapılan biyomanipülasyon çalışması ile 1.500 kg civarında sazan balığı (*C. carpio*), kadife (*T. tinca*) ve Havuz balığı (*Carassius* spp.) gölden çıkartılarak ötrofikasyon etkilerini giderilmesi (biyomanipülasyon), göl ekosisteminin ekolojik bütünlüğünün sağlanması ve biyoçeşitliliğin yeniden güçlendirilmesi hedeflenmiştir.

Sonuç olarak; Gölde değişik lokasyonlarda yürütülen çalışmada, Planktivor ve bentivor balık türleri arasında yer alan sazan balığı, havuz balığı ve kadife balıklarının gölde dominant oldukları ve balıkların beslenmelerinde sedimanı karıştırıp zooplankton üzerinde yüksek av baskısı oluşturarak biyoçeşitliliği olumsuz etkiledikleri ve gölde ötrofikasyona neden olduğu sonucuna varılmıştır. Ayrıca, rezervuarda av baskısı olmaması nedeniyle gölün taşıma kapasitesi üzerinde balık miktarına sahip olduğu gözlemlenmiştir.

Yapılan proje ilişkin sonuç değerlendirme toplantısı, Bakanlığımız toplantı salonunda İl Müdürlüğümüz, Ortadoğu Teknik Üniversitesi (ODTÜ) ve Çevre Şehircilik ve İklim Genel Müdürlüğü'nün katılımıyla gerçekleştirilmiştir.

Bu kapsamda biyomanipülasyon çalışmalarının çeşitli uzatma ağlar, ıgırıp ve çok gözlü ağlar kullanılarak kontrollü ve periyodik biçimde yürütülmesi önerilmiştir. Bu nedenle, av baskısının yönetimi ve stokların dengelenmesi ve fazla balık miktarının insan gıdası olarak değerlendirilmesi amacıyla **Su Ürünleri Üretiminde Kiralama Yönetmeliği** çerçevesinde kontrollü avcılık faaliyetlerinin başlatılmasının uygun olacağı değerlendirilmiştir.

Kurumlar arası uygun görüş alınması durumunda, Müdürlüğümüzce gölün yıllık **90 ton/yıl** avlanabilir balık miktarı üzerinden kiraya verilmesi çerçevesinde iş ve işlemler yürütülecektir.

## 5. Tarımsal Altyapı ve Arazi Değerlendirme Şube Müdürlüğü

### 5.1. 5403 Sayılı Toprak Koruma ve Arazi Kullanım Kanunu Çerçevesinde Yapılan Çalışmalar

5403 Sayılı Kanun toprağın doğal ve yapay yollarla kaybını ve niteliklerini, yitirmesini engelleyerek korunmasını, geliştirilmesini ve çevre öncelikli sürdürülebilir kalkınma ilkesine uygun olarak, planlı arazi kullanımı sağlayacak usul ve esasları belirlemektedir. 2025 yılının 12 ayında; İl Müdürlüğümüz tarım arazilerinin tarım dışı amaçlarla kullanılması için yapılan talepler Kanununun 13.maddesi kapsamında toplam olarak **316** adet tarımsal etüt çalışması yapılarak değerlendirilmiştir.

Çevrimiçi ÇED Süreci Yönetim Sistemi (e-ÇED) Çalışmaları kapsamında 2025 yılında **85** adet dosyanın işlemleri sonuçlanmış olup, **11** dosyanın işlemleri devam etmektedir. Şikâyet başvurularının işleme alınması kapsamında 2025 yılında **444** adet dosya cevaplanmıştır.

## 5.2. Organize Tarım Bölgeleri

3.700 bin m2 alanda Sincan Organize Hayvancılık Bölgesi kurulmuştur. Aktif işletme sayısı 60 olup, 30 bin baş büyükbaş hayvan bulunmaktadır.

2.550 bin m2 alanda Çubuk Hayvancılık İhtisas Organize Sanayi Bölgesi kurulmuştur. Aktif işletme sayısı 21 olup, 4 bin 820 büyükbaş hayvan bulunmaktadır.

## 5.3. Büyükova

Tarım arazilerinin "tarımsal sit" mantığı ile büyük ova koruma alanı ilan edilerek, tarımsal üretim potansiyeli yüksek arazilerin korunması ve bitkisel üretim amacı dışında kullanılmasının önlenmesi amaçlanmaktadır.

21 Ocak 2017 tarihli ve 29955 Sayılı Mükerrer Resmi Gazete'de yayımlanan 2016/9620 Sayılı Bakanlar Kurulu Kararı ile 13 adet ova, büyük ova koruma alanı olarak ilan edilmiştir.

Tablo 27: Büyükova Koruma Alanları

21 Ocak 2017, 16 Mart 2018, 8 Mayıs 2021 ve 15 Kasım 2024 Tarihli Bakanlar Kurulu Kararı ile Büyük Ova Koruma Alanları		
Sıra	Ova	Alan(Ha)
1	Ankara Çubuk Ovası	9.489,72
2	Ankara Haymana Ovası	6.124,97
3	Ankara İlhanlı Ovası	923,846
4	Ankara Sarayköy Ovası	3.773,92
5	Ankara Sarıyar Ovası	1.826,46
6	Ankara Şereflikoçhisar Ovası	13.042,21
7	Ankara Gölbaşı Ovası	51400,76
8	Ankara Kahramankazan Ovası	11.241,61
9	Ankara Polatlı Ovası	77.493,7
10	Ankara Poyraz-Girmeç Ovası	16002,73
11	Ankara Evren Ovası	3.312,73
12	Ankara Acıkuyu Ovası	14.527,17
13	Ankara Türkhüyük Ovası	10.202,60
<b>TOPLAM</b>		<b>219.362,43</b>

## 5.4. Atıl Tarım Arazileri

Bakanlığımızca tarım arazilerinin kiralama ve satış işlemlerini kolaylaştırmak amacıyla TEDPORTAL sistemi kurulmuş olup, kullanıcı verilerinin güncel tutulması çalışmaları devam etmektedir. Bu süreçte, 22 Ağustos 2024 tarihinde yayımlanan yönetmelik uyarınca, üst üste iki yıl işlenmeyen tarım arazilerinin ekonomiye kazandırılması için Ankara genelinde kapsamlı bir çalışma başlatılmıştır.

İl ve 25 ilçe müdürlüğünde kurulan Arazi Tespit Komisyonları, koordineli bir şekilde çalışarak boş bırakılan arazileri yerinde tespit etmiş ve verileri Tarım Bilgi Sistemi (TBS) modülüne

işlemiştir. Yapılan titiz incelemeler sonucunda, 2025 yılı itibarıyla 7 ilçede toplam 61 parselden oluşan (1.099 dekar) "Birinci Yıl İşlenmeyen Arazi" (EK-1) listesi oluşturulmuştur. İki yıl üst üste işlenmediği kesinleşen araziler için ise 5 ilçede 25 parseli kapsayan (622,5 dekar) EK-2 listeleri hazırlanmış; askı ve itiraz süreçlerinin ardından bu taşınmazlar kiralanabilir statüdeki EK-7 listesine dönüştürülmüştür. Sürecin yönetimi için Arazi Kiralama Komisyonları teşkil edilmiş, taşınmazların rayiç bedel tespitleri ve yasal askı ilanları tamamlanmıştır.

#### **5.4.1. Coğrafi Bilgi Sistemleri**

Coğrafi Bilgi Sistemleri (CBS), Arazi Parsel Tanımlama Sistemi ve uzaktan algılama uygulamalarının etkin kullanımını sağlamak amacıyla, İl Müdürlüğümüz bünyesinde Tarımsal Altyapı ve Arazi Değerlendirme Şube Müdürlüğüne bağlı İl CBS Birimi kurulmuştur. CBS çalışmaları ilgili şube tarafından yürütülmekte olup 2025 yılı Ekim–Aralık döneminde toplam 692 adet CBS işlemi tamamlanmıştır.

Uydu Takip Programı kapsamında il genelinde ayçiçeği, aspir, fasulye, fiğ, hububat, kanola, mercimek, mısır, nadas, nohut, pamuk, patates, soğan, yonca ve soya ürünlerine ait referans parseller belirlenerek Bakanlığa iletilmiştir. 2025 üretim yılı için uzaktan algılama ve CBS yöntemleri kullanılarak uydu görüntüleri üzerinden ürün tespiti yapılmış, elde edilen veriler destekleme ödemelerinde kullanılmak üzere İlçe Müdürlükleri ile paylaşılmıştır.

2026 üretim yılı Çiftçi Kayıt Sistemi (ÇKS) başvurularında, beyan edilen parsellerin LPIS verileriyle uyumlu hâle getirilmesi ve parsel bilgilerinin fiziksel blok sınırlarıyla birebir örtüşmesinin sağlanmasına yönelik çalışmalar İl CBS Birimi tarafından yürütülmektedir.

#### **5.5. Tarımsal Kaynaklı Nitrat Kirliliği**

İlimiz genelinde yürütülen su kalitesi izleme çalışmaları kapsamında 51'i yüzey suyu, 59'u yeraltı suyu olmak üzere toplam 110 noktada üçer aylık periyotlarla izleme yapılmaktadır. 2025 yılı içerisinde 386 su numune noktasında su kirliliği analizleri gerçekleştirilmiş; yüzey sularında nitrat, toplam azot, orta fosfat ve toplam fosfor parametreleri ölçülmüştür.

12 Ekim 2025 tarihli ve 33045 sayılı Resmî Gazete'de yayımlanan Tebliğ (2025/17) ile Nitrate Hassas Bölgeler ilan edilmiş olup, bu bölgelerde işletme bazlı tarımsal eylem planlarının uygulanmasına yönelik çalışmalar planlanmaktadır. Tebliğ kapsamında 2025 yılı sonu itibarıyla 312 işletmeye, tarımsal faaliyetlerden kaynaklanan nitrat kirliliğinin önlenmesine yönelik olarak hayvansal gübre yönetim planına uygun, doğru zamanda, uygun miktar ve yöntemlerle gübre uygulamalarına ilişkin bilgilendirme yapılmıştır.

#### **5.6. Tarım Arazileri Mülkiyet Devri Çalışmaları Satış Ve Miras İşlemleri**

2025 yılı içerisinde Satış ve Miras konuları hakkında ilçe müdürleri ve personeline online olarak Zoom platformundan eğitim verilmiştir.

## 5.7. Tarım Arazileri Mülkiyet Devri Çalışmaları

Satış ve Miras İşlemleri kapsamında; 2025 yılı içerisinde, Tapu Müdürlükleri, Mahkeme ve İcra Müdürlükleri tarafından müdürlüğümüze soru konusu edilmiş işlemlere ait tablo aşağıda sunulmuştur.

Tablo 28: Tarım arazileri mülkiyet devri çalışmaları

Başvuru Parsel Sayısı	Başvuru Parsel Alanı (da)	İzin Verilen Parsel Sayısı	İzin Verilen Parsel Alanı (da)	İzin Verilmeyen Parsel Sayısı	İzin Verilmeyen Parsel Alanı(da)
2.811	25.480	2.012	18.185	799	7.295

## 5.8. Su Verimliliği

İlimiz genelinde su yönetimi ve çevresel koruma faaliyetleri kapsamlı bir plan dâhilinde yürütülmektedir. Bu doğrultuda, tüm kamu kurumlarına Su Verimliliği Sistemlerini kurmaları için gerekli bildirimler yapılmış; il planları ve belgelendirme süreçleri Su Yönetimi Genel Müdürlüğü ile eş güdümlü olarak sürdürülmektedir. Çevresel kirlilikle mücadele kapsamında ise Ankara Çayı ve Tatlar Atıksu Arıtma Tesisi çevresinde kirlilik tespiti ve önlenmesine yönelik kurumlar arası yazışmalar devam etmekte olup, ASKİ'den gelecek verilerle birlikte bir çalışma grubu toplantısı gerçekleştirilecektir.

Tarımsal faaliyetlerde ise Ekim 2025'te yürürlüğe giren yeni Nitrat Tebliği çerçevesinde çevre dostu uygulamalara geçiş süreci başlamış olup, konuya ilişkin Tarım Reformu Genel Müdürlüğü tarafından bir bilgilendirme toplantısı düzenlenecektir. Ayrıca su verimliliği konusundaki toplumsal farkındalığı artırmak için broşür ve yayın çalışmaları devam ederken; taşkın, kuraklık ve havza yönetimi gibi stratejik verilerin Ulusal Su Bilgi Sistemine altı aylık periyotlarla girişi düzenli olarak sağlanmaktadır.

## 5.9. Devam Eden Çalışmalar

3083 sayılı Tarım Reformu Kanun kapsamında, Çankırı İli Merkez İlçe Karaşeyh(Konak) köyünde çalışmaları İl Müdürlüğümüzce yürütülen, Hazine Arazisi Dağıtım Projesi kapsamında, 46 hak sahibi çiftçiye 4.092 da. Hazine arazi tahsis edilerek 2.593.740,00 TL karşılığı borçlandırmaları yapılmış olup, Tapu Müdürlüğünce (08.05.2018 tarih, 3979 yevmiye ve 28.09.2018 tarih ve 7900 yevmiye numarası) şahıslar adına tescil işlemleri tamamlanmıştır. Çatalelma köyünde ise toplam hak sahibi olan 122 hak sahibinden, toplam 102 hak sahibine kuruda 3.118 da suluda 1.314 da olmak üzere toplamda 4.432 da arazi karşılığı 1.855.700 TL bedel tahakkuk ettirilmiştir. Tapu Müdürlüğünce (11.02.2011 tarih, 772 yevmiye ve 11.10.2012 tarih, 5632 yevmiye numarası) şahıslar adına tescil işlemleri tamamlanmıştır.

Çatalelma köyünde kalan 20 hak sahibine ise kendilerine tahsis edilen kuru hazine arazileri Mahkemeye konu olmuş olup, parsellerine ihtiyati tedbir konulmuştur. Davaların sonuçlanması nedeniyle, 20 hak sahibine dağıtılacak hazine parsellerinin tesciline yönelik hazırlanan tescil dosyası Çankırı Kadastro Müdürlüğünce onaylanıp Tapu Müdürlüğünce de parsellerin Hazine adına tescili yapılmıştır. Hak sahiplerinin borçlandırması işlemlerine yönelik 03.12.2025-02.01.2026 tarihleri arasında köyde ilan süreci başlatılmıştır.

## 6. Kırsal Kalkınma ve Örgütlenme Şube Müdürlüğü

### 6.1. KKYDP Ekonomik Yatırım Hibe Desteklemeleri

#### 16.Etap Başvuru Durumu

16.Etap başvuruları 21/04/2025 tarihinde tamamlanmış olup toplam 161 adet başvuru olmuştur. 161 adet başvurunun 100 tanesi Genel Müdürlüğümüz tarafında hibe desteği alamaya hak kazanmıştır.

Tablo 29: Başvuru Durumları

Sayı	Ekonomik Yatırımlar	Altyapı Yatırımları
Başvuru	72	89
Sözleşme İmzalananlar	26	60
Tamamlananlar	3 (1 ara ödeme)	50

16.Etap KKYDP kapsamında; 86 proje için toplam 315.768.909,14 TL hibe ödemesi yapılması planlanmakta olup, 53 proje tamamlanmış 33 projenin iş ve işlemleri devam etmektedir.

Tablo 30: Sözleşme İmzalanan Projeler ve Proje Tutarları

Sözleşme İmzalanan Projeler	Sayı	Toplam Söz. Hibe Esas Tutar Toplam TL	Toplam Söz. Aynı Katkı Toplam TL	Toplam Söz. Hibe Tutar TL	Toplam Söz. Proje Toplam Tutar TL
Altyapı	60	149.503.996	7.890.812	74.751.998	157.394.807
Kısmen Yapılmış (Tamamlama)	1	1.634.500	222.986	817.250	1.857.486
Teknoloji Yenileme Ve/Veya Modernizasyon	55	139.508.291	3.457.773	69.754.145	142.966.064
Yeni Yatırım	4	8.361.205	4.210.053	4.180.603	12.571.258
Yatırım	26	482.033.823	208.973.854	241.016.911	691.007.677
Kısmen Yapılmış (Tamamlama)	1	10.479.000	1.205.000	5.239.500	11.684.000
Teknoloji Yenileme Ve/Veya Modernizasyon	1	9.558.660	1.176.200	4.779.330	10.734.860
Yeni Yatırım	24	461.996.163	206.592.654	230.998.081	668.588.817
<b>Genel Toplam</b>	<b>86</b>	<b>631.537.818</b>	<b>216.864.666</b>	<b>315.768.909</b>	<b>848.402.484</b>

#### Bireysel Sulama Sistemleri Desteklemeleri

Bireysel Sulama Sistemlerinin destekleme programı 2021/7 numaralı Tebliğ ve her yıl çıkarılan uygulama rehberi doğrultusunda yürütülmektedir. İlgili tebliğde değişiklik yapılmasına dair

tebliğ deęişiklięi (tebliğ No: 2024/52) 22 Şubat 2025 tarihli ve 32821 sayılı Resmi Gazete' de yayımlanarak yürürlüğe girmiştir.

2025 yılı 20. Etap Hibe programına başvurular 26 Şubat 2025 tarihinde başlayıp 11 Nisan 2025 tarihinde sona ermiştir. 2025 yılı 20. Etap çalışmalarını kapsamında 20 adet başvuru yapılmış olup, İl Proje Yürütme Birimi tarafından yapılan değerlendirme sonucu 16 yatırımcının başvurusu kabul edilmiş, 4 yatırımcının başvurusu reddedilmiştir.

İl Proje Yürütme Birimi tarafından kabul edilen 16 yatırımcı ile hibe sözleşmesi imzalanmış olup; 15 yatırımcı Ödeme Talebi Dosyasını teslim etmiş, 1 yatırımcı sözleşmeden sonra süresi içerisinde Ödeme Talebi Dosyasını teslim etmemiştir. Sözleşme imzalayarak mal alımını gerçekleştiren 15 yatırımcının, yerinde tüm kontrolleri yapılarak ödeme için Bakanlığa gönderilmiştir.

2025 yılı 20. Etap hibe programı kapsamında 5.985.577,85 TL hibe ödemesi yapılmıştır.

### Kırsalda Bereket, Hayvancılığa Destek Projesi

Tarım ve Orman Bakanlığı, hayvancılık sektörünü desteklemek ve kırsaldaki aile işletmelerini güçlendirmek amacıyla "Kırsalda Bereket, Hayvancılığa Destek Projesi"ni hayata geçirilmiştir. Proje kapsamında, Hayvancılık Genel Müdürlüğü (HAYGEM) koordinasyonunda Tarım İşletmeleri Genel Müdürlüğü'ne (TİGEM) ait etçi ırk gebe damızlık büyükbaş hayvanlar üreticilere verilecektir.

Başvurular 10.02.2025 tarihinde başlayıp, 28.02.2025 mesai bitiminde sona ermiştir.

Proje kapsamında hak sahibi olan kişilere **en az 5 en fazla 15 başa kadar** (Veteriner Hekim/Ziraat Mühendisi/Gıda Mühendisi ise en az **5 en fazla 30 başa kadar**) **etçi ırk damızlık gebe düve** verilecektir. Verilecek olan düvelerin ırkı, fiyatı ve teslimat yeri TİGEM tarafından belirlenerek hak sahiplerine duyurulur.

HAYGEM tarafından ülkedeki tüm hak sahiplerine ait en fazla 15 hayvan için oluşturulan icmal TİGEM'e gönderilecek ve hayvan tesliminden sonraki ayda başlamak üzere, **12 ay boyunca, hayvan başına 1500 TL olacak şekilde bakım ve besleme gideri bedeli ödemesi ilgili ayda yine TİGEM tarafından yapılacaktır.**

Proje kapsamında, 4213 başvuru olmuş, ancak 3946 kişinin başvurusu onaylanmıştır.

İlimizde 30 asil 45 yedek olmak üzere toplam 75 üretici hayvan almaya hak kazanmıştır. Üreticilere detaylı bilgi TİGEM tarafından verilecektir.

## **6.2. Üretici Örgütleri (Birlik/Kooperatif) Sayıları Ve Faaliyetleri**

İlimiz Merkez ve İlçelerinde 3476 sayılı yasayla deęişik 1163 sayılı Kooperatifler Yasasına göre Bakanlığımıza baęlı Ankara, Kırıkkale, Çankırı illerini kapsayan 45.920 ortaklı Ankara Pancar Ekicileri Kooperatifi dâhil olmak üzere toplam **158 adet** tarımsal amaçlı kooperatif faaliyet göstermektedir.

### İlimizde Faaliyet Gösteren Kooperatifler

Bölge genelinde toplam 158 kooperatif faaliyet göstermekte olup, bu kooperatiflere kayıtlı toplam 7.952 ortak bulunmaktadır. Kooperatiflerin türlerine göre dağılımını ise aşağıda detaylandırılmıştır:

- Tarımsal Kalkınma Kooperatifleri: 118 adet kooperatifin toplam 5.699 ortağı bulunmaktadır.
- Sulama Kooperatifleri: Bölgede 34 adet sulama kooperatifi hizmet vermekte olup 2.023 ortak yer almaktadır.
- Su Ürünleri Kooperatifleri: 6 kooperatif faaliyet göstermekte olup,230 ortağa hizmet vermektedir.

#### İlimizde Faaliyet Gösteren Yetiştirici Birlikleri

5996 Sayılı Kanunu'na göre kurularak faaliyet gösteren 3 adet Yetiştiricileri Birliği'nin kayıtlı toplam **1.422** üye sayısı bulunmaktadır. İlimizde Ankara Bölgesi Sulama Kooperatifleri Birliği, Ankara Bölgesi Tarımsal Kooperatifler Birliği ve Ankara Bölgesi Orman Kooperatifleri Birliği olmak üzere 3 adet Bölge Birliği faaliyet göstermektedir.

#### İlimizde Faaliyet Gösteren Üretici Birlikleri

Bölge genelinde toplam 2.969 üyeye sahip olan üretici birlikleri, farklı çalışma konularında ve ilçelerde şu şekilde yapılanmıştır.

Tablo 31: Üretici Birlikleri

Mevcut Üretici Birlikleri			
Sıra	İlçe	Üretici Birliğinin Adı (Çalışma Konusu)	Üye Sayısı
1	Haymana	Çankaya-Haymana-Bala-Şereflikoçhisar İlçeleri Süt Üret. Birl.	101
2	24 İlçe	Ankara İli Ve İlçeleri Kırmızı Et Ürünleri Tarımsal Üreticileri Birliği	1.972
3	Polatlı	Polatlı Süt Üreticileri Birliği	186
4	Merkez	Ankara İli Kanatlı Hayvan Eti Üreticileri Birliği	42
5	Polatlı	Polatlı İlçesi Kırmızı Et Ürünleri Tarımsal Üreticileri Birliği	370
6	Gölbaşı	Gölbaşı İlçesi Kırmızı Et Üreticileri Birliği	155
7	Polatlı	Polatlı İlçesi Soğan Üreticileri Birliği	108
8	Akyurt	Akyurt İlçesi Süt Üreticileri Birliği	35
	<b>TOPLAM</b>		<b>2.969</b>

#### Tarımsal Yatırımcı Danışma Ofisi – Taryat

İlimiz çiftçisine istidam yaratan gelir getirici yeni ve rantabl üretim alternatiflerini sunmak amacıyla, tarımsal konularda bilgilerini arttırmak, hayat standartlarının yükseltilmesine yardımcı olmak, tarımsal kalkınma için kırsal alandaki üretim potansiyelini harekete geçirmek ve kamuoyunu tarımla ilgili konularda en doğru kaynaktan bilgilendirmek için yatırımcılara destek sağlayan kurum ve kuruluşlarla da iletişime geçerek yayım ve tanıtım faaliyetlerimiz sürdürülmektedir.

## Diğer Faaliyetler

### Yatırım Destek ve Danışmanlık Faaliyetleri

- Yatırımcı Başvuruları: 2025 yılında TARYAT birimine; hayvancılık (100), bitkisel üretim (97), gıda işleme (18) ve su ürünleri (6) alanlarında toplam 221 yatırımcı danışmanlık hizmeti almıştır.
- Onaylanan Projeler: Yapılan değerlendirmeler sonucunda, 70'i hayvancılık ve 19'u bitkisel üretim (sulama, enerji, depo) olmak üzere toplam 89 yatırımcı hibe ve destek projelerinden yararlanmaya hak kazanmıştır.
- Bilgilendirme: Yatırımcılara TKDK tedbirleri hakkında broşür ve rehberlerle destek sağlanmaktadır.

### Eğitim ve Çiftçi Bilgilendirme Toplantıları

- Toplamda düzenlenen 59 toplantı aracılığıyla 335 kadın ve 1.975 erkek olmak üzere toplam 2.310 çiftçiye ulaşılmıştır.
- Toplantılar; Kooperatifçilik (12 toplantı), KKYDP Uygulama Tebliği (23 toplantı), Basınçlı Sulama Sistemleri (22 toplantı) ve Bölgesel Kalkınma Stratejileri (2 toplantı) konularında gerçekleştirilmiştir.

### Bölgesel Kalkınma ve Stratejik Çalışmalar

- Strateji Hazırlığı: "Ankara-Kırıkkale Bölgesel Kalkınma Stratejisi" örnek uygulama kabul edilmiş; gerekli güncellemeler yapılarak dosya Tarım Reformu Genel Müdürlüğüne iletilmiştir.
- LEADER Projesi: Ayaş, Gündül, Bala, Nallıhan, Kızılcahamam ve Çamlıdere ilçelerindeki Yerel Eylem Grupları (YEG) ile koordineli çalışmalar sürdürülmektedir.
- Gelecek Planlaması: 2026 Yılı Yayım Programı hazırlanarak ilgili şube müdürlüğüne gönderilmiştir.

### Halkla İlişkiler

- Kuruma ulaşan 85 adet CİMER başvurusunun tamamı yanıtlanarak %100 cevaplama oranı sağlanmıştır.

## 7. Koordinasyon ve Tarımsal Veriler Şube Müdürlüğü

### 7.1. Eğitim Yayım Faaliyetler

Çiftçimize yönelik yürütülen grup yayım metotları ile ilgili faaliyetler ve eğitim çalışmaları aşağıdaki tabloda gösterilmiştir. 2025 yılında çiftçi eğitimi ve yayım programımızda yer alan faaliyetlerden 86.279 çiftçimiz faydalanmıştır.

Tablo 32: Eğitim Sayıları

Faaliyet Katılımcı Sayısı	2023	2024	2025
Genel Toplam	46.665	53.785	86.279
Program	46.183	51.887	52.739

### 7.2. İstatistik Bilgi Sistemi (İBS)

#### Bitkisel Üretim İstatistikleri

Bakanlığımız tarafından yılda 3 kez (nisan, ekim, aralık) derlenmekte olan Bitkisel Üretim İstatistikler dönemler itibariyle 25 İlçe Müdürlüğümüzde görevli teknik elemanlar tarafından sisteme girilmekte olup, Müdürlüğümüzce yapılan kontroller ve bakanlık çelişkileri sonucu ilçeler bazında kesin veriler (alan-verim-üretim) oluşturulmaktadır.

Tablo 33: Verilerin Ölçütleri

Ürün Türü	Ürün Sayısı
Tarla Bitkileri	69 (4 Ölçüt)
Açıkta Sebze	50 (4 Ölçüt)
Ağaç Bazlı Meyve	30 (9 Ölçüt)
Alan Bazlı Meyve	11 (3 Ölçüt)
Baharat	12 (4 Ölçüt)
Mantar	1 (4 Ölçüt)
Örtü Altı Meyve	3 (4 Ölçüt)
Örtü Altı Sebze	13 (4 Ölçüt)
Kesme Çiçek	4 (4 Ölçüt)
İç/Dış Mekân Çiçek	9 (3 Ölçüt)
Sabit Alan	3
<b>Genel Toplam</b>	<b>205</b>

#### Hayvancılık İstatistikleri

Bakanlığımız tarafından yılda 2 kez (30 Haziran, 31 Aralık tarihleri itibariyle) derlenmekte olan Canlı Hayvan İstatistikleri, (Büyükbaş, Küçükbaş ve Diğer Canlı Hayvanlar, Kümes Hayvancılığı Ticari İşletme Yetiştiriciliği, Kümes Hayvancılığı Hane Halkı Yetiştiriciliği (Köy

Tavukçuluğu) ve Arıcılık başlıkları altında dönemler itibariyle 25 İlçe Müdürlüğümüzde görevli teknik elemanlar tarafından sisteme girilmekte olup, Müdürlüğümüzce yapılan kontroller ve bakanlık çelişkileri sonucu ilçeler bazında kesin veriler oluşturulmaktadır.

Tablo 34: Verilerin Ölçütleri

Tür	Parametre
Büyükbaş, Küçükbaş Ve Diğer Canlı Hayvanlar	12 Başlıkta 57 Kriter
Kümes Hayvancılığı Ticari İşletme Yetiştiriciliği	9
Kümes Hayvancılığı Hane Halkı Yetiştiriciliği	4
Arıcılık	5
<b>Genel Toplam</b>	<b>75</b>

#### Tarım Alet ve Makine İstatistikleri

Bakanlığımız tarafından yılda 1 kez (31 Aralık) derlenmekte olan Tarım Alet ve Makinaları İstatistikleri, 25 İlçe Müdürlüğümüzde görevli teknik elemanlar tarafından sisteme girilmekte olup, Müdürlüğümüzce yapılan kontroller ve bakanlık çelişkileri sonucu ilçeler bazında kesin veriler oluşturulmaktadır.

#### TBS İl/İlçe Maks-Min. Verim Bilgileri

Her yıl Bakanlık tarafından üst yazı ile hububat, baklagil ve yem bitkilerinde ayrı ayrı olmak üzere maksimum ve minimum verim değerleri istenmekte olup İlçelerin aynı şekilde üst yazı ile Müdürlüğümüze göndermiş olduğu verim değerleri belirtilen süre içerisinde TBS sistemine girilmektedir.

#### TÜİK İBS (Çef-Çöf)

TÜİK Ankara Bölge Müdürlüğü kontrolünde, İlçe Müdürlüklerinde görevli personel tarafından her ayın belli günlerinde veri girişleri yapılmakta olup, Müdürlüğümüzce sadece personel değişiklikleri ve şifre talebi konusunda yazışma yapılmaktadır.

### **7.3. Tarımsal Ürün Maliyet Sistemi (TAMSİS)**

Tarımsal Ürünler Maliyet Sistemi (TAMSİS) Bakanlığımız tarafından belirlenen amaç ve ilkelere uygun olarak 25 İlçe Müdürlüğümüzde Tarımsal Ürünler Maliyet Sistemi (TAMSİS) sisteminde görevli personeller tarafından ilçede yoğun olarak bulunan tarım ürünlerinin maliyeti hesaplanmakta, hesaplanan maliyetler İl Müdürlüğümüz tarafından kontrol edilip gerekli düzeltmeler yapılarak Bakanlığımız onayına sunulmaktadır. Bu kapsamda 2026 yılı için TAMSİS sistemi maliyet verileri girişlerine açılmıştır.

**2013-2025** yıllarına ait ürün maliyetleri yapılmıştır. **2025** yılı ilimizde 54 ürün çeşidiyle 254 kalem tarımsal ürün maliyetleri yapılarak Bakanlık tarafından onaylanmış olup, ilgili mahkeme, kurum/kuruluşlarla paylaşım yapılmaya başlanmıştır.

#### 7.4. Tarım ürünleri fiyat izleme sistemi çalışmaları (TUFİS)

TUFİS kapsamında **Hal Fiyat İzleme** 59'dan 65 ürüne, **Market Fiyat İzleme** 98'den 107 ürüne çıkarılmış, Tufis sistemine **Aracı Fiyat İzleme** eklenerek buğday unu ve toz şeker eklenmiş ve **Üretici Fiyat İzleme** ürünleri fiyatları girilmektedir. Söz konusu ürün fiyatları haftada 2 gün (Pazartesi ve Çarşamba) ilçenin büyüklüğüne göre 2 ila 5 marketten, üreticilerden, aracılardan ve bazı ilçelerde hallerden fiyat alınarak Tufis sistemine girilmektedir

TUFİS'ten bağımsız olarak İl Müdürlüğü personeli tarafından ulusal ve yerel marketler ve 2 kasaptan alınan kuzu kol, kuzu but, dana kıyma ve dana kuşbaşı fiyatları HAYGEM'in ilgili sistemine haftada 2 gün girilmektedir.

#### 7.5. Tarımsal Kuraklık, Tarım Sigortalarına İlişkin Veriler Ve Yürütülen Faaliyetler

##### Tarımsal Ürünler Üretim Bilgileri (Gözlem Raporları)

İlimizde kuru tarım alanlarında yetiştirilen hububat bitkilerinin ekimden hasata kadar yetiştirmeleri İlçe Müdürlüklerimiz tarafından gözlemlenerek İl Müdürlüğümüze bildirilmektedir. İl Müdürlüğümüz tarafından 25 İlçenin gözlem raporları Bakanlığımız Tarım Reformu Genel Müdürlüğüne aylık olarak bildirilmektedir.

##### Meteorolojik Bilgi

Aylık olarak Meteoroloji 9. Bölge Müdürlüğünden gelen yağış ve sıcaklık verileri düzenli olarak değerlendirilmekte olup; ilçe müdürlüklerimiz ve çiftçilerimiz ile paylaşılmaktadır.

Tablo 35: Meteorolojik Yağış Tablosu

Yıl/Ay/Mm	Ekim	Kasım	Aralık	Ocak	Şubat	Mart	Nisan	Mayıs	Haziran	Temmuz	Ağustos	Eylül	Toplam
2025-2026	42,66	17,50	25,65										
2024-2025	6,14	25,6	43,5	17,8	14,85	3,7	73,2	38,3	2	4,6	2,32	15,9	247,8
2023-2024	10,4	69,2	41,3	56,8	13,4	31,3	23,3	74	26,7	22,6	15,6	21,9	406,7

##### Kuraklık ve İklim Değişikliği

5140 sayılı Tarımsal Kuraklıkla Mücadele ve Kuraklık Yönetimi Çalışmaları Hakkında Cumhurbaşkanlığı Kararı yayınlanmıştır. Bu karar ve 23.07.2022 tarih ve 31901 sayılı Resmi Gazetede yayımlanan Tarımsal Kuraklık Yönetiminin Görevleri, Çalışma Usul Ve Esasları Hakkında Yönetmelik kapsamında senede en az 1 kez tüm tarafların katılımıyla rapor

düzenlenir ve tedbirler alınır. Bu kapsamda 2025 yılında İl Kuraklık Merkezi toplantısı 3 kez yapıldı.

### Borç Erteleme Çalışmaları

01.05.2024 tarih ve 2024/15 sayılı Tarımsal Üretime Dair Faiz/Kar Payı Destekli Yatırım ve İşletme Kredisi/ Finansmanı kullandırılmasına İlişkin Uygulama Esasları Tebliği ile 31.12.2026 tarihine kadar uzatılmış olup; TKK ve Ziraat Bankası A.Ş tarafından borç erteleme yapılabilmesi için TARSİM kapsamında olan Doğal Afetler için Tarım Sigortası yaptırma şartı devam etmektedir. 2025 yılı Borç Erteleme çalışmaları devam etmektedir.

### **7.6. Tarım Sigortaları (TARSİM )**

Devlet Destekli Tarım Sigortaları kapsamında ilimizde TARSİM eğitim çalışmaları ile tarımsal üretimde unsur ve poliçe sayısının artırılması için çalışmalar yürütülmektedir. Çiftçilerin tarım Sigortası hakkında bilgilendirilmesi için 2025 yılında 25 ilçe Müdürlüğümüzde TARSİM bilgilendirme ve bilinçlendirme masaları kurulmuş olup, 2025 yılında 25 ilçe teknik personeline eğitimi verilmiştir.

Tablo 36: TARSİM Tablosu

<b>Tarsim</b>	<b>2025</b>
Poliçe Sayısı (Adet)	136.821
Toplam Sigorta Bedeli (TL)	67.884.758.759
Sigortalı Alan (Da)	2.382.587
Toplam Prim Tutarı (TL)	1.054.933.527
Devlet Destek Prim Tutarı( TL)	548.471.312
Sigortalının Ödediği Prim Tutarı (TL)	506.462.215
Hayvan Sayısı (Baş)	1.702.002
Kovan Sayısı (Adet)	29.011
Kanatlı Sayısı(Adet)	15.082.654
<b>Ödenen Hasar Tutarı</b>	<b>448.975.028</b>

### **7.7. Çiftlik Muhasebe Veri Ağı (ÇMVA)**

İlimizde Çiftlik Muhasebe Veri Ağı (ÇMVA) sistemi kapsamında, gönüllü çiftçilerin işletme kayıtları tutularak veri giriş süreçleri yürütülmektedir. 2024 yılı üretim sezonuna dâhil olan işletmelere, ilgili tebliğ uyarınca işletme başına 1.500 TL katılım desteği 2025 yılı içerisinde ödenecek olup; 13 Eylül 2025 tarihli Cumhurbaşkanlığı Kararnamesi gereği bu destekleme kalemi 2026-2027 yılları için kaldırılmıştır. Bu kapsamda 2025 yılında yapılacak ödemeler, sistemdeki son teşvik ödemeleri olacaktır.

Mevcut süreçte, 2024 ve 2025 yıllarına ait anket ve kayıt çalışmaları kesintisiz devam etmektedir. Bu faaliyetler doğrultusunda il merkezi, ilçeler ve köylerde gerçekleştirilen 36 çiftçi ziyareti ve 166 çiftçi görüşmesi tutanak altına alınarak ÇMVA sistemine veri akışı sağlanmıştır.

### **7.8.Tarımsal Yayım ve Danışmanlık**

İlimizde Tarımsal Yayım ve Danışmanlık Yetki Belgesi'ne sahip 3 kuruluş bünyesinde toplam 5 tarım danışmanı görev yapmaktadır. Bu hizmetler; Çubuk ilçesinde faaliyet gösteren bir serbest tarım danışmanının yanı sıra, 2020 yılında yetki alan Sincan Ziraat Odası ve 2021 yılında yetki alan Polatlı Ziraat Odası aracılığıyla yürütülmektedir. 2025 yılı faaliyetleri kapsamında, 2024/39 numaralı tebliğ gereği 3 yetkili birim üzerinden toplam 300 tarımsal işletmeye danışmanlık hizmeti sunulmuş 1.470.000 TL destekleme ödemesi gerçekleştirilmiştir.

### **7.9. Diğer Faaliyetler**

#### **Staj Çalışmaları**

Cumhurbaşkanlığımız ve Bakanlığımız Staj yönergeleri kapsamında lise ve yükseköğrenim öğrencilerinin kurumumuzda kısa ve uzun dönem stajlarının kabulü, takibi ve yazışmaları yapılmaktadır. Lise öğrencileri için e-devlet üzerinden 'Staj Takip Sistemi', Yükseköğrenim öğrencileri için 2026 yılında 'Başvuru Linki: "<https://ulusalstajprogrami.iskur.gov.tr>" üzerinden başvurular alınmaktadır.

İl ve İlçe Müdürlüklerimizde staj yapmak üzere 2025 yılında 307 Üniversite/MYO stajyere Cumhurbaşkanlığımız Kariyer Kapısından teklif gönderilmiş, 88 Liseli stajyer ise Bakanlığımız Staj Takip Sistemi üzerinden staj başvurusu değerlendirilmiştir. Staj teklifimizi kabul eden ve stajı onaylanan 95 stajyer stajına başlamıştır. Yaz dönemi içinde 88 stajyer stajını tamamlamış olup, 1.235.807 TL staj ücreti ödenmiştir. 7 adet uzun dönem (Lise) stajyeri stajlarına devam etmektedir.

#### **Mevsimlik İşçi İşlemleri**

2024/5 sayılı Cumhurbaşkanlığı Genelgesi kapsamında kurumumuz İl Mevsimlik Tarım İşçileri İzleme Kurulu üyesidir. Çocuk işçiliği ile mücadele eylem planında mevsimlik tarım işçileri ile ilişkili olarak kurumumuzun bazı yükümlülükleri bulunmaktadır.

#### **Taşra Birimleri Koordinasyon ve Değerlendirme**

Bakanlık talimatı doğrultusunda il genelinde bakanlığa bağlı kurum amirleri ile aylık koordinasyon ve değerlendirme toplantısı düzenlenir. Sekretarya kurumumuzdadır. Her toplantıda bir sonraki toplantının yeri ve tarihi belirlenir. Toplantı raporu bakanlığa arz olunur.

#### **Tükas**

Bakanlığımızca tüm tarım işletmelerinin üretim bilgileri kayıt altına alınarak işletme bilgilerinin tamliğinin ve güncellenmesinin sağlanması hedeflenmektedir.

## 8. ayır, Mera ve Yem Bitkileri Őube M¼d¼rl¼ę¼

### 8.1. ayır Mera ve Yem Bitkileri

Tarımsal yapı ierisinde ¼nemli bir paya sahip b¼y¼kbaŐ ve k¼¼kbaŐ hayvancılıęı destekler yapıdaki tarımsal faaliyetler yanında İlimizde 4.274.272,60 dekarlık ayır mera varlıęı ile ¼lkemiz ayır mera varlıęının yaklaşık %3,2 ini b¼nyesinde barındırmaktadır. Mevcut ayır mera varlıęı ilin toplam alanının %15'ini oluŐturmaktadır.

### 8.2. Yem Bitkileri Destekleri

2025 yılında Mera İslah ve Amenajman Projeleri kapsamında toplam 5 farklı ilede 7 farklı mera alanı ¼zerinde olmak ¼zere 1.335 da alanda 12.000 kg macar fię tohumu daęıtımı yapılmıŐtır.

İlimiz kapsamında; mera ıslahı b¼nyesinde otlatmayı kolaylaŐtırıcı ve hayvanların sevk ve idaresini temin eden tesisler ile tarım ve hayvancılıęa potansiyel katkılar saęlanmak amacıyla farklı mahallelerde olmak ¼zere; g¼lgelik ve sıvat yeri, hayvan yıkama ve sıvat yeri, g¼lgelik, g¼neŐ paneli, basınlı fıskiye sistemi, kamera sistemi ve dalgı pompa kurulumları projeler kapsamında gerekleŐtirilmiŐtir.

### 8.3. Tespit, Tahdit Ve Tahsis alıŐmaları

Tablo 37: Mera Genel Durum

Yıllar	Tespit		Tahdit		Tahsis	
	K¼y Sayısı	Y¼z¼l¼m¼ (ha)	K¼y Sayısı	Y¼z¼l¼m¼ (ha)	K¼y Sayısı	Y¼z¼l¼m¼ (ha)
1999-2025	900	427.427,26	900	427.427,26	900	412.429,33

### 8.4. Mera İslah ve Amenajman alıŐmaları

İlimizde mera alanlarının ıslah alıŐması kapsamında 19 mahallede 195.388 dekar alanda ıslah alıŐması y¼r¼t¼lmektedir. (2023-2028)

### 8.5. Mera Tahsis Amacı DeęiŐiklięi Talep Ve Sonuları

İlimizde 1999-2022 yılları arasında 700 talep yapılmıŐ olup 187.835.000 m<sup>2</sup> mera alanında tahsis amacı deęiŐiklięi yapılmıŐtır.

2023 yılı; 254 adet tahsis amacı deęiŐiklięi talebinden 2.775.100,0 m<sup>2</sup> alan,

2024 yılı; 153 adet tahsis amacı deęiŐiklięi talebinden 5.865.600,0 m<sup>2</sup> alan,

2025 yılı; 58 adet tahsis amacı deęiŐiklięi talebinden 6.918.000,0 m<sup>2</sup> alan olmak ¼zere;

Son ¼ yılda toplam 465 adet talep sayısından 15.558.700,0 m<sup>2</sup> alan onaylanarak mera tahsis amacı deęiŐiklięi talebi gerekleŐtirilmiŐtir.

## 9. İdari ve Mali İşler Şube Müdürlüğü

### 9.1. Kiralık Araçlar ve Maliyetleri

Döner Sermaye İhale: 2024/1769568 İhale Kayıt No:

İhale Bedeli:10.223.070,00 TL KDV Hariç

Ödenen Hakediş Ödemesi:9.580.242,88 TL

## 10. Diğer Birimler

### 10.1. Hukuk Birimi

Tablo 38: Dava Dosyaları Sayısı

2025 Dava Dosya Sayıları	
Toplam Dosya Sayısı	1.587
Derdest Dosya Sayısı	1.365
Adli	1.165
İdari	133
İcra	46
Tapdk	12
Arabulucuk	9

### 10.2. Döner Sermaye Saymanlığı

Yasal Mali Mevzuat çerçevesinde 960 sayılı Döner Sermaye yasası ve bu yasaya dayanılarak hazırlanan “Döner Sermaye İşletmeleri Uygulama Yönetmeliğine” göre toplanan gelirler ve bu gelirlere göre oluşturulan bütçe ile İl Müdürlüğünün Mal ve Hizmet alımları ile yapım işlerini Kamu İhale Yasasına göre gerçekleştirmektedir.

Tablo 39: Döner Sermaye Gelir- Gider Tablosu

01/01/2025 – 31/12/2025 tarihleri arası itibariyle;	
2025 Yılı Mali Yılı Gelir Bütçesi	244.552.775,00
2025 Yılı Mali Yılı Gider Bütçesi	244.552.775,00
2025 Mali Yılı Bütçe Gelirleri Toplamı	182.712.360,39
2025 Mali Yılı Bütçe Giderleri Toplamı	136.461.042,53
Banka Toplamı	819.858,00

### 10.3. Sivil Savunma Birimi

#### Sivil Savunma Planı

5 yılda bir yenilenerek yapılan plandır. Her yıl gözden geçirilerek ekip güncellemeleri yapılmaktadır. 2021 yılı içinde yeniden hazırlanmış Valiliğimiz ve Bakanlığımızın onayından sonra yürürlüğe girmiştir.

### Yangın Yönergesi

Yangın söndürme cihazlarının periyodik bakım ve dolumu yıllık olarak yaptırılmaktadır. Yeni personellere İtfaiye Müdürlüğüne eğitim verilerek tatbikat yaptırılması için süreç başlatılmıştır.

### KBRN (Kimyasal Biyolojik Radyolojik Nükleer) Planı

İl sınırları içinde veya dışında meydana gelip ilimizi etkileyebilecek olan kimyasal, biyolojik, radyolojik ve nükleer tehdit ve tehlikelere karşı gerekli tedbirlerin alınması amacıyla İl Tarım ve Orman Müdürlüğü görev ve sorumluluklarını belirlemek ve yapılacak müdahale ve faaliyetleri içerir çalışmaların takibi yapılmıştır.

### Yerel Düzey Afet Müdahale Planı

TAMP kapsamında ana çözüm ortağı olduğumuz plan ana ve destek çözüm ortakları ile birlikte hazırlanan plan olup 2025 yılı içerisinde yeniden hazırlanmış, Valiliğimiz ve Bakanlığımızca onaylanarak yürürlüğe girmiştir.

### Koruma ve Güvenlik Planı

İl Müdürlüğümüz il koordinasyon komisyonunca alınan karar gereği sabotaj yapılabilecek kurumlar arasında olduğundan plan çalışmaları İl Emniyet Müdürlüğü ile yürütülmüştür.

### Sabotajlara Karşı Koruma Planı

İl Müdürlüğümüz için sabotaj planı hazırlanmış olup güncelleme çalışmaları takibi yapılmıştır.

### İl Risk Azaltma Planı (İRAP)

2021 Yılı itibariyle faaliyete geçen bir plan kapsamında 5 yıllık süreç için çalışmalar takip edilmekte olup veri girişleri İRAP sistemi üzerinden yapılmaktadır.

### İl Detay Planı (SEKAPS -Seferberlik Kaynak Planlaması)

7/24 saat çalışma ve kaynak sahibi bakanlık olmamız sebebiyle olağanüstü hâl, seferberlik ve savaş hali ilanı durumunda kaynak planlamaları SEKAPS kapsamında yapılır. Planlar yapılmış olup Bakanlığımızın talimatları doğrultusunda işlemler yürütülmektedir.

### Personel Bilgileri

Afet ve acil durumlara karşı her yıl personellerimizin iletişim bilgileri güncellenmektedir. Müdürlüğümüz ve bağlı birimlerince ihtiyaç duyulan mal ve hizmet alımlarını gerçekleştirmek, genel bütçedeki ödeneklerin takibi ile ilgili işlemleri gerçekleştirilir.

## **B. MALİ BİLGİLER**

### **1. Bütçe Uygulama Sonuçları**

2025 yılı Genel Bütçe kapsamında İl Müdürlüğümüze tahsis edilen 564.518.426 TL dir. Gönderilen ödenekten yılsonuna kadar yapılan harcama 564.518.426 TL harcanmış olup, harcama oranı %100 'dür.

Tablo 40: Ankara İli 2025 Yılı Tarım ve Orman Müdürlüğü Bütçe Giderleri Tablosu

	Toplam Ödenek Gönderme (Y)	Harcama(X)	Gerçekleşme Durumu (%) (X*100)/Y
01- Personel Giderleri	428.568.399	428.568.399	
02- Sosyal Güvenlik Kurumlarına Devlet Primi Giderleri	59.483.886	59.483.886	
03- Mal Ve Hizmet Alım Giderleri	47.710.303	47.710.303	100
05- Cari Transferler	2.933	2.933	100
06- Sermaye Giderleri	10.447.694	10.447.694	100
07- Take Projeleri	15.375.067	15.375.067	100
<b>Toplam</b>	<b>564.518.427</b>	<b>564.815.426</b>	<b>100</b>

Kaynak: (SGB.Net)

Tablo 41: Ankara İli 2025 Yılı Tarım ve Orman Müdürlüğü Kurumsal Yatırım Değerlendirmesi (TL)

Yatırımcı Kuruluş	İl Tarım ve Orman Müdürlüğü	
Sektörü	Tarım	
Toplam Proje Sayısı	26	
Toplam Proje Bedeli (TL)	527.700.428	
PROJELERDE KULLANILAN FİNANSMAN KAYNAKLARI	2025 Yılı Merkezi Bütçe Tahsisi	527.700.428
	2025 Yılı İç Kredi Tutarı	-
	2025 Yılı Dış Kredi Tutarı	-
	2025 Yılı Öz Kaynak	-
	2025 Yılı Hibe	
Önceki Yıllar Toplam Harcama Tutarı (TL)		
2025 Yıl İçi Harcama (TL)	230.955.803	
Toplam Harcama (TL)	230.955.803	
Biten Proje Sayısı	25	
Devam Eden Proje Sayısı	1	
Başlanmamış Proje Sayısı		
Nakdi Gerçekleşme Oranı (%)	44	

Kaynak: (SGB.Net)

Tablo 42: Ankara İli 2025 Yılı Tarım ve Orman Müdürlüğü 2025 Yılı Yatırımları (TL)

Proje Adı	Proje Başlama Yılı	Proje Tutarı	Önceki Yıllar Harcaması	2025 Yılı Ödeneği	2025 Yılı Harcaması	Fiziki Gerçekleşme %	Nakdi Gerçekleşme %
Alternatif Üretim Yöntemlerinin Geliştirilmesi Projesi	2025	949.309		949.309	949.309	100	100
Ankara Keçisi Yetiştiriciliğinin Geliştirilmesi Projesi	2025	652.000		652.000	652.000	100	100
Bitki Sağlığı Uyg. Kont. Prj. - Bitki Sağlığı Hizmetlerinin Etkinleştirilmesi	2025	1.133.600		1.133.600	1.133.600	100	100
Bitki Sağlığı Uyg. Kont. Prj. - Bitkisel Üretim Karantina Hizmetleri	2025	193.741		193.741	193.741	100	100
Çayır Mera Islah Ve Amenajman	2025	1.792.877		1.792.877	1.792.877	100	100
Gıda Güvenliği Ve Kontrol Sisteminin Güçlendirilmesi	2025	90.712		90.713	90.713	100	100
Gıda Ve Yem Numunesi Alma Hizmetlerinin Geliştirilmesi	2025	450.182		450.182	450.182	100	100
Hayvan Hastalık Ve Zararlıları İle Mücadele Projesi	2025	6.192.541		6.192.541	6.082.038	100	98
Hayvansal Üretimin Artırılması	2025	474.159		474.159	474.159	100	100

Proje Adı	Proje Başlama Yılı	Proje Tutarı	Önceki Yıllar Harcaması	2025 Yılı Ödeneği	2025 Yılı Harcaması	Fiziki Gerçekleşme %	Nakdi Gerçekleşme %
Hayvansal Ürünlerde İzleme Sisteminin Güçlendirilmesi	2025	149.000		149.000	131.612	100	88
İtri Ve Tıbbi Bitkiler İle Boya Bitkileri Yetiştiriciliğinin Geliştirilmesi Projesi	2025	62.000		62.000	62.000	100	100
İyi Tarım Uygulamalarının Yaygınlaştırılması Ve Kontrolü Projesi	2025	426.989		426.989	426.989	100	100
Kadın Çiftçiler Tarımsal Yayım Projesi	2025	39.960		39.960	39.960	100	100
Kontrol Hizmetlerinin Geliştirilmesi Projesi	2025	317.647		317.647	308.262	100	97
Kurumsal Kapasitenin Geliştirilmesi Projesi	2025	15.604.849		15.604.849	15.601.717	100	100
Organik Tarımın Yaygınlaştırılması Ve Kontrolü Projesi	2025	230.638		230.638	230.637	100	100
Su Ürünleri Üretimine Geliştirilmesi Projesi	2025	13.334		13.334	13.334	100	100
Sucul Biyolojik Çeşitliliğin Korunması Ve Geliştirilmesi	2025	800.000		800.000	800.000	100	100

Proje Adı	Proje Başlama Yılı	Proje Tutarı	Önceki Yıllar Harcaması	2025 Yılı Ödeneği	2025 Yılı Harcaması	Fiziki Gerçekleşme %	Nakdi Gerçekleşme %
Tarımsal Eğitim Ve Yayın Hizmetlerinin Desteklenmesi Projesi	2025	600.000		600.000	600.000	100	100
Tarımsal Yayın Hizmetleri Projesi	2025	348.000		348.000	348.000	100	100
Tohumculuğun Geliştirilmesi Projesi	2025	32.000		32.000	32.000	100	100
Türkiye Tarım Havzaları Geliştirme Projesi	2025	27.134		27.135	27.135	100	100
Veteriner Biyolojik Ürünleri Ve Soğuk Zincir Koşullarının İzlenmesi Projesi	2025	620.000		620.000	620.000	100	100
Kkydp-Ekonomik Yatırımlar	2024-2025(15)	120.672.541		120.672.541	120.672.541	100	100
Kkydp-Ekonomik Yatırımlar	2025-2026(16)	369.841.665		369.841.665	73.237.419	20	20
Sulama Projesi	2025	5.985.578		5.985.578	5.985.578	100	100
<b>Toplam</b>		<b>527.700.458</b>		<b>527.700.458</b>	<b>230.955.803</b>	<b>96,92</b>	<b>44</b>

Kaynak: (SGB.Net)

## **1. Mali Denetim Sonuları**

Faaliyetlerimiz genel büte kapsamında olduėundan Strateji Geliřtirme Bařkanlıėı tarafından denetlendiėinden Őube Mdrlėmzce mali denetim sonucu bulunmamaktadır.

---

**III) KURUMSAL KABİLİYET VE KAPASİTENİN  
DEĞERLENDİRİLMESİ**

---

*Kurumumuz sorumluluklarının bilincinde, güvenilir, sonuç odaklı, performansını her geçen gün artırmaya istekli ve bunun için çaba harcayan, en önemlisi gücünü üreticilerden tüketicilere kadar uzanan büyük bir paydaş kitlesinden alan köklü bir kurum olarak tüm çalışanlarıyla ve sektördeki tüm paydaşlarla dayanışma içindedir.*

*Kurumumuz, Cumhurbaşkanlığı 1 No.lu Kararnamesi çerçevesinde İl Müdürlüğü ve 25 ilçede teşkilatlanmış güçlü bir kurumdur. Çalışanların sürekli gelişimine önem verilir ve bunu destekleyici faaliyetler teşvik edilir. Bu amaçla personelimiz, yetkinlik ve yeterliliklerinin artırılması için desteklenmektedir.*

*Kurumumuz düzeyinde sunulan hizmetlerin kolay ve etkin yoldan hızlı, güvenli, kesintisiz, kaliteli ve tek merkezden, kullanıcıların en basit ve masrafsız şekilde yararlanabileceği şekilde verilebilmesi için Bakanlığımız koordinasyonunda e-Devlet sistemi üzerinden hizmetler sunulmakta olup, elektronik ortamda sunulan hizmet sayısının artırılması çalışmaları devam etmektedir.*

### **Üstünlükler**

- Köklü ve yaygın teşkilat yapısı
- Tarımsal üretim alanında verilen destekler
- Farklı disiplinlerde eğitime sahip konusunda uzman insan kaynağı
- Deneyimli, işine sahip çıkan ve özverili çalışanlara sahip olması
- Geniş paydaş kitlesi ile iş birliği
- Eğitim ve yayım faaliyetleri
- Bilgi ve teknoloji altyapısı
- Mevzuat altyapısının güçlü olması
- Kurumsal ilişkilerde güçlü bağlar

### **Zayıflıklar**

- Veri üretimi, elde edilmesi ve yönetimi konusundaki bakanlık düzeyinde çalışmaların devam ediyor olması
- Üretici örgütlülüğünün ve örgüt kapasitelerinin gelişim düzeyinde olması
- Tarımsal politikalarının ve stratejik planların uygulanmasını güçleştiren dünyada ve bölgemizde yaşanan jeopolitik, ekonomik ve sosyal olaylar
- Çiftçiliğin toplumda itibar ve eğitim açısından dezavantajlı meslekler arasında yer alması
- Çalışma alanımızla ilgili kanuni düzenlemelerdeki güncelleme ihtiyacı
- Bilgi kirliliğine açık bir alan olması
- Veri tabanları yazılım ve donanımlarının yenilenmesinde yaşanan aksaklıklar
- Hizmet binası, sosyal tesis ve imkânların eksikliği

*Kurumumuz, ilimizde bulunan tüm paydaşlarla birlikte kamu kaynaklarını etkili, ekonomik ve verimli kullanmak suretiyle üreticilerimiz başta olmak üzere tüm vatandaşlarımızın refahını artırmaya yönelik politika ve uygulamalara devam edecektir.*

*Cumhurbaşkanlığı Hükümet Sistemiyle birlikte toprak, su, mera, orman gibi sektörün tüm üretim kaynakları tek elde toplanarak bütüncül bir yönetim anlayışına geçilmiş ve politika uygulamalarının etkinliği artırılmıştır.*

*Stratejik Plan uygulama dönemi, ilgili mevzuat çerçevesinde kamu kaynaklarının etkin ve verimli kullanılması esasına dayalı olarak şeffaf ve hesap verebilir bir anlayışla sürdürülmektedir.*

*Kurumumuz 2025 yılı İdare Faaliyet Raporu performans esaslı program bütçeye uygun olarak hazırlanmıştır. Raporda bilgileri yer alan tüm faaliyetler, önceki yıllarda olduğu gibi anılan yıl içerisinde de kamuda stratejik yönetim sürecinin çerçevesini çizen yasal düzenlemelere uygun olarak kaynakların etkin, ekonomik ve verimli kullanılması yoluyla gerçekleştirilmiştir. Raporun oluşturulması aşamasında tüm birimlerimizin karar alma süreçlerine katılım sağladığı bu durumun kurumsal hedeflere ulaşma konusunda başarıyı artırdığı değerlendirilmektedir.*

---

## **IV) ÖNERİ VE TEDBİRLER**

---

*Tarımsal üretimi etkileyen koşulların hızla değiştiği ve gıdaya olan talebin küresel ölçekte arttığı bu yeni dönemde, Türkiye Yüzyılına uygun bir vizyon ile yapısal değişimleri Ankaralı üreticilerimize aktarmak için; personelimizin üreticinin yanı başında olabilmeleri ve tüketicinin sağlıklı ve güvenli gıdaya ulaşması için üstün gayretle çalışmaya devam edeceğiz.*

*Bu kapsamda bakanlığımız politikaları doğrultusunda;*

- *Üreticiler, tüketiciler ve tüm paydaşlar ile personele yönelik eğitim ve yayım çalışmaları ile yürütülen çalışmalara yönelik kamuoyunun bilgilendirilmesi çalışmalarına devam edilecektir.*
- *Üretim planlaması suyun miktar ve kalitesine göre yapılacak, marjinal suların sulamada kullanıma olanakları araştırılacaktır.*
- *Saha çalışmalarının etkinliğini artırmak için yapay zekâ ve uydu görüntülemeye dayalı ürün doğrulama, gözlem, hasar tespiti, erken uyarı, kuraklık ve rekolte tahmini gibi karar destek sistemlerini etkin bir şekilde kullanmak için personel eğitimine devam edilecektir.*
- *Üretim, toplu tüketim ve satış yerlerine yönelik yapılan denetimlerin nicelik ve nitelik yönüyle artırılması için çalışmalara devam edilecektir.*
- *Tarım arazilerinin korunması, amacına uygun kullanımı ve sulanma imkânlarının artırılması için çalışmalara devam edilecektir.*
- *Tarım ve sanayi sektörünün entegrasyonunu güçlendirmek amacıyla tarıma dayalı yatırımların artırılması çalışmalarına devam edilecektir.*
- *İlimizde bulunan jeotermal kaynakların tarımsal üretimde kullanılması için çalışmalar devam edecektir.*
- *Kendi kendine yeten bir başkent hedefiyle ilimizde bulunan OTB'lerin güçlendirilmesi ve kentsel tarıma yönelik çalışmalar artırılacaktır.*
- *İç ve dış kaynaklı projelerle sektörün güçlendirilmesi için çalışılacaktır.*

---

## V)EK TABLOLAR

---

Tablo 43: Bina Varlığı İlçelere Göre Dağılım

Kurum	Adet	M <sup>2</sup>	Yapım Yılı	Mülkiyeti Kime Ait
Akyurt İlçe Müdürlüğü	Hizmet Binası	3500	1995	Hükümet Konağı
Altındağ İlçe Müdürlüğü	Hizmet Binası	346 M2 X 3 Kat	1968	(Hazine,)
Ayaş İlçe Müdürlüğü	Hizmet Binası	528 (Bina Oturum Alanı)	Bila Tarih (2012 Yılı Tadilat)	Tahsis
	Yemekhane-Toplantı Salonu	162	Bila Tarih (2020 Yılı Tadilat)	Tahsis
Bala İlçe Müdürlüğü	<b>Hizmet Binası</b>			Tahsis
Beypazarı İlçe Müdürlüğü	Hizmet Binası	600	1978	Hazine
Çamlidere İlçe Müdürlüğü	Hizmet Binası	210	1983	
Çankaya İlçe Müdürlüğü	Hizmet Binası	350	1970 ile 1980 Arası	Şeker Dairesi Başkanlığına Ait
Çubuk İlçe Müdürlüğü	Hizmet Binası	1.278,00	1982	(Hazine, Hükümet Konağı, Belediye, Ticaret Borsası, Kiralama Vs.)
Elmadağ İlçe Müdürlüğü	Hizmet Binası	370	1982	Hükümet Konağı
Etimesgut İlçe Müdürlüğü	Hizmet Binası	9579	2012	Kaymakamlık
Evren İlçe Müdürlüğü	Hizmet Binası	500	2007	Hükümet Konağı
Gölbaşı İlçe Müdürlüğü	Hizmet Binası	294,82	2016	Milli Emlak Kullanıma Tahsisli
	Hayvan Sağlığı Ek Bina	120	1993	Milli Emlak Kullanıma Tahsisli
Gündül İlçe Müdürlüğü	Hizmet Binası	300	1985	Hazine (Kuruma Tahsisli)
Haymana İlçe Müdürlüğü	Hizmet Binası	1300	2019	Tarım Ve Orman Bakanlığı
Kahramankazan İlçe Müdürlüğü	Hizmet Binası	1200	2018	Belediye
Kalecik İlçe Müdürlüğü	Hizmet Binası	389,90	1.01.1980	Maliye Hazinesine Kayıtlı Müdürlük Tahsisli
	Sellektör Binası	250	1.01.2000	Maliye Hazinesine Kayıtlı Müdürlük Tahsisli
	Sellektör Binası	84,53	1.01.2000	Maliye Hazinesine Kayıtlı Müdürlük Tahsisli
	Sellektör Binası	200	1.01.2000	Maliye Hazinesine Kayıtlı Müdürlük Tahsisli
	Arşiv Binası	334,50	1.01.2000	Maliye Hazinesine Kayıtlı Müdürlük Tahsisli
Keçiören İlçe Müdürlüğü	Hizmet Binası	350	2013	Hükümet Konağı (Kaymakamlık Binası)
Kızılcahamam İlçe Müdürlüğü	Hizmet Binası	360	1982	(Hazine, Hükümet Konağı, Belediye, Ticaret Borsası, Kiralama Vs.)
	Lojman	100	1982	Tarım Ve Orman Bakanlığı
Mamak İlçe Müdürlüğü	Hizmet Binası	450	1996	Hükümet Konağı (2025 Yılı Sonu Taşınmak Üzere Geçici Bina)
Nallıhan İlçe Müdürlüğü	Hizmet Binası	150	1995	Hazineye
Polatlı İlçe Müdürlüğü	Hizmet Binası	332	1980	Hazine
	Lojman (Hizmet Binası Olarak Kullanılıyor)	250	1983	HAZİNE
	Hizmet Binası	312,75	1970	HAZİNE
	Lojman (Arşiv Olarak Kullanılıyor)	750	1984	HAZİNE
Pursaklar İlçe Müdürlüğü	Hizmet Binası	500	2016	Hükümet Konağı
Sincan İlçe Müdürlüğü	Hizmet Binası	2175	1991	Maliye Hazinesi
Şereflikoçhisar İlçe Müdürlüğü	Hizmet Binası	1949 (Ek Bina)	19.01.1972	Hükümet Konağı
Yenimahalle İlçe Müdürlüğü	Hizmet Binası	1000	Yapım Yılı İle İlgili Bilgi Bulunamadı.2011 Yılında Numarataş Verilmiş.	Hazine Mülkiyeti

Kaynak: (Taşınır Kayıt ve Yönetim Sistemi-TKYS)

Tablo 44: Araç Durumu Dağılımı

Araçların Mülkiyet Durumu	Kullanım Yeri		
	İl Müdürlüğü	İlçe Müdürlükleri	Toplam
Resmi Araç Listesi	21	72	93
Genel Bütçe Kiralık	0	0	0
Döner Sermaye Kiralık	8	41	49
<b>Genel Toplam</b>	<b>29</b>	<b>113</b>	<b>142</b>

Kaynak: (Taşınır Kayıt ve Yönetim Sistemi-TKYS, İl Müdürlüğü Kayıtları vb.)

Tablo 45: Teknolojik Kaynakların İlçelere Göre Dağılımı (adet)

Malzemenin Adı	Akyurt	Altındağ	Ayaş	Bala	Beypazarı	Çamlidere	Çubuk	Çankaya	Elmadag	Evren	Etimesgut	Gölbaşı	Güdül	Haymana	Kalecik	Kahramankazan	Kızılcahamam	Keçiören	Mamak	Nallıhan	Polatlı	Pursaklar	Sincan	Şereflikoçhisar	Yenimahalle
Masaüstü Bilgisayar	31	55	30	29	14	13	47	71	25	15	98	46	22	40	29	85	20	54	47	6	68	42	81	32	104
Dizüstü Bilgisayar	1	3	13	4			3	15	6	6	2	5		2	2	2	3	6	4	6	2	1	4	5	2
Tablet Bilgisayar		2									1														
Yazıcı	13	21	11	19	9		2	45	8		9	6	14	23	9	7	19	15	13	2	27	9	30	11	8
Faks				1	1	1	1		1	1		1		1	1						2		1	1	1
Fotokopi Makinesi	2	3		2	2		5	1	1	2	1	2		2	1	5	1		1	1		3	1		3
Projeksiyon Cihazı		1	1		1												1			1		1			
Tarayıcı	1	2	1	1	1	1	2	1	1	1	4	3	1	1	3	3	1	2	1		3	3	2	5	2
Telefon		26	9	1	10	4	17	23	2		17	7	6	18		6	15	17	35		20	16	32		13
Modem																									
Fotoğraf Makinesi	1	1	2		1	1	1	1	1	1	2	1	1	1		1	1	1	1	1	1	2	1		1

Kaynak: (Taşınır Kayıt ve Yönetim Sistemi-TKYS)

Tablo 46: Personelin Hizmet Sınıflarına Göre İlçelere Dağılımı

Unvan	Akyurt	Altındağ	Ayaş	Bala	Beypazarı	Çamlidere	Çankaya	Çubuk	Elmadağ	Etimesgut	Evren	Gölbashi	Güdül	Haymana	Kalecik	Kahramankazan	Keçioren	Kızılcahamam	Mamak	Nallıhan	Polatlı	Pursaklar	Sincan	Şerefikoçhisar	Yenimahalle
İl Müdürü																									
İl Müdür Yardımcısı																									
Şube Müdürü																									
İlçe Müdürü	1				1	1	1	1	1						1	1	1	1	1	1			1		1
AVH																									
GİH	1	5	2	2	1		6	2	3	4		7		2	1	5	4	1	5	1	5	3	6	3	1
THS	27	34	24	17	18	10	55	31	14	43	1	49	7	17	8	33	40	8	26	11	37	25	42	4	52
SHS	12	10	9	7	9	4	16	15	7	16	2	17	6	13	5	10	13	5	12	6	15	6	22	6	14
YHS	1	3		1	1		1	1		1		1	1			1	2		4		1		1	1	2
4/B Sözleşmeli	4		1	2	3	4	2	2	4	1	5	2	2	6	3		2	3	1	6		3	2	7	8
İşçi	1	3	4	2	2	3	4	4	6	5		6	3	3	1	6	6	7	5	3	6	3	6	3	4
Hizmet Alımı (Şoför vb.)																									
<b>Toplam</b>	47	55	40	31	35	22	85	56	35	70	8	82	19	41	19	56	68	25	54	28	64	40	80	24	82

AVH: Avukatlık Hizmetleri Sınıfı, GİH: Genel İdare Hizmetleri Sınıfı, SHS: Sağlık Hizmetleri ve Yardımcı Sağlık Hizmetleri Sınıfı, THS: Teknik Hizmetler Sınıfı, YHS: Yardımcı Hizmetler Sınıfı

Kaynak: (Personel Bilgi ve Yönetim Sistemi-PBYS)



<https://ankara.tarimorman.gov.tr/>



[x.com/ankaratarim](https://x.com/ankaratarim)



[instagram.com/ankara.tarim](https://www.instagram.com/ankara.tarim)



<https://www.facebook.com/ankaratarim>

**T.C.**  
**TARIM VE ORMAN BAKANLIĞI**  
**ANKARA İL TARIM VE ORMAN MÜDÜRLÜĞÜ**

Adres: Ankara İl Tarım ve Orman Müdürlüğü  
Adres: Gayret Mahallesi Şehit Cem Ersever Cad. No: 14 Yenimahalle/ANKARA